

TOYO SHINKIN BANK DISCLOSURE 2017



瓶ヶ森登山(平成28年8月)

CONTENTS

①	ごあいさつ	1
②	当金庫の概要	2
	組織図／理事・監事一覧／役職員数／事業内容 店舗一覧／店外キャッシュコーナー／沿革	
③	平成28年度事業の概況	5
	業績ハイライト／金融経済環境／業績	
④	コンプライアンス体制	7
⑤	リスク管理への取組み	8
⑥	自己資本比率の構成に関する事項	10
⑦	自己資本の充実度に関する事項	11
⑧	信用リスクに関する事項	12
⑨	信用リスク削減手法に関する事項	14
⑩	出資等エクスポージャーに関する事項	14
⑪	金利リスクに関する事項	15
⑫	役職員の報酬体系に関する事項	15
⑬	商品サービスのご案内	16
	預金業務／融資業務／投資信託窓販 個人向け国債／保険窓販／サービス業務 手数料一覧	
⑭	とうしんと地域社会	21
⑮	トピックス	22
	この1年の歩み／地域貢献活動	
⑯	総代会の機能について	24
⑰	地域密着型金融推進計画	27
⑱	金融円滑化に係る取組み	28
⑲	中小企業の経営の改善及び地域の活性化のための取組みの状況	28
⑳	資料編	30



本店(新居浜市中須賀町)

経営理念

- 中小企業の健全な発展
- 豊かな国民生活の実現
- 地域社会繁栄への奉仕

平成29年度 基本方針

- 支援力・営業基盤の強化
- 経営力・内部態勢の強化
- 組織力・人材力の強化
- つなぐ力・総合力の強化

中期経営計画

平成29年度は、第六次中期3ヶ年計画の最終年度に当り、とうしん「スクラム強化3カ年計画」を継続し、信用金庫の独自性・特性を活かしながら、国・地方の創生総合戦略推進に協調し、お客様や地域の成長・発展等に資する取組みを推進していくことにより、信用金庫の存在意義を高めて、地域社会において必要とされる金融機関であり続けることを目指します。

- (1) 独自性・特性を活かした取組みを通じて、主体的に地域内の様々な課題を解決していくことにより、頼れる金融機関として、存在感を高めていく。
- (2) 経営の透明性の向上、経営の健全性の確保、内部管理態勢の整備等を図っていくことにより、安心できる金融機関として、信頼感を高めていく。
- (3) 知識・ノウハウ等を共有化することにより人材の育成を図るほか、生き活きと働くことができる組織風土を醸成していくことにより、相談しやすい金融機関として、好感度を高めていく。
- (4) 信用金庫の持つ「つなぐ力」の発揮、業界の総合力の発揮に努めていくことにより、地域との共生を目指す金融機関として、地域との一体感を高めていく。

PROFILE (平成29年3月31日現在)

創業	昭和13年11月5日 (保証責任新居浜市信用組合として設立)
本店所在地	愛媛県新居浜市中須賀町1丁目6番37号 TEL0897-37-1313 FAX0897-34-8197 e-mail toyo-1864@shirt.ocn.ne.jp http://www.toyoshinkin.co.jp/
理事長	横川 明英
出資金	547,542千円(会員数12,139名)
預金	1,025億93百万円
融資	436億9百万円
役職員数	102名
店舗数	11店

営業地区一覧

愛媛県全域、香川県観音寺市



ごあいさつ

盛夏の候、皆様にはますますご清栄のこととお慶び申し上げます。平素は私ども東予信用金庫（とうしん）に格別のご愛顧を賜り厚く御礼申し上げます。

当金庫の経営方針や事業の概況・業績等についてご理解いただくために「ディスクロージャー2017」を作成しましたので、ご高覧のうえご指導賜れば幸甚かと存じます。

平成28年度の我が国経済は、アベノミクスの取組みや米国経済の持ちなおし、株高・円安が追い風となり企業業績や雇用状況は緩やかに回復基調が続きましたが、企業・都市間格差が拡大し先行き不透明感が強まり、日本銀行の長引く「長短金利操作付き量的・質的金融緩和」政策や、米国や欧州の保護主義政策への転換懸念、新興国経済の減速等が実体経済に影響を及ぼすことが懸念されます。

この様な中で、当金庫の中心営業地域である愛媛県東予地域は、個人消費に一部弱さがみられるものの公共事業や住宅建設が好調であるほか生産活動も持ち直し、全体として緩やかな回復基調が続いております。

営業エリア内には化学や製紙・紙加工、鉄工、造船など特色のある優れた技術や製品を持つ製造業が集積し「産・学・官・労・金」の連携強化により創業支援・雇用創出・生活環境改善等の課題解決が協同組織金融機関としての当金庫の使命であると考えております。

平成28年度は、第六次中期 3カ年の中間年度にあたり、「支援力・営業基盤の強化」「経営力・内部態勢の強化」「組織力・人材力の強化」「つなぐ力・総合力の強化」を基本方針に掲げ、地域の中小零細企業の課題対応やライフサイクルに応じた健全な消費資金や預金商品を提供するなど事業を展開致しました。

また、愛媛県が推進する「サイクリング・パラダイス」を支援するため「EHIMEサイクリングプロモーション隊」や「ノッてるガールズ」に参加するほか、地域情報発信の場としてロビー展の開催、フラダンス部による慰問活動、えひめ国体の支援、持続可能な開発のための教育（ESD）を目指す小・中学校の活動支援など地域の活性化に向けた取組みを実施しました。

その結果、預金積金残高は102,593百万円、貸出金残高は43,609百万円、業務純益は351百万円、経常利益は426百万円、当期純利益は302百万円を計上し、自己資本比率は第六次中期3カ年計画の目標である13%を大きく上回り13.67%となりました。

当金庫は地域の皆様方に支えられ「おかげさま」で平成 30年11月に創立80周年を迎えます。地域に根差した金融機関として地域との「絆」を深め、地域社会の発展と地域経済の活性化に努め「共存共栄」に叡智を絞ってまいりますので、今後とも皆様方の一層のご支援・ご鞭撻を賜りますようお願い申し上げます。

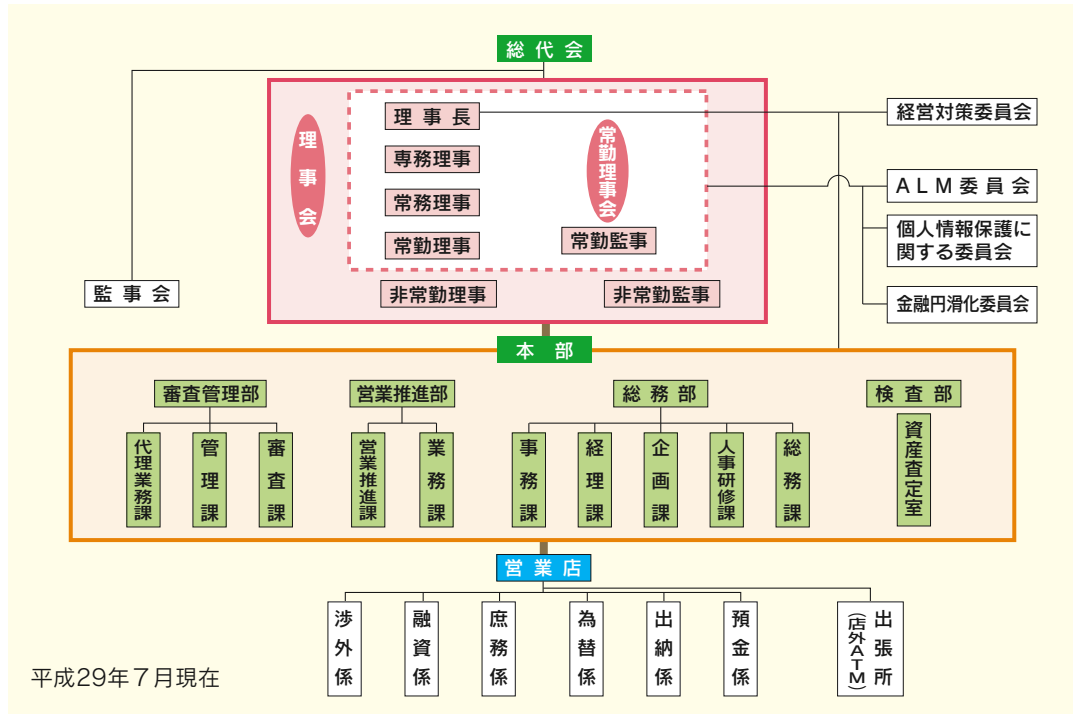
平成29年 7月

理事長

横川明彦

当金庫の概要

組織図



理事・監事一覧

理事長 (代表理事)	横川 明 英
専務理事 (代表理事)	飯尾 泰 和
常務理事 (代表理事)	高 畠 数 一
常勤理事	久 保 朋 子
常勤理事	東 谷 愛 司
常勤理事	渡 部 隆 志

理事 (非常勤)	青 野 正	(※1)
理事 (非常勤)	小 野 幸 男	(※1)
理事 (非常勤)	伊 東 省 司	(※1)
理事 (非常勤)	近 藤 明	(※1)
理事 (非常勤)	井 原 伸	(※1)
理事 (非常勤)	眞 木 正 広	(※1)

常勤監事	秦 敏 明
監 事 (非常勤)	宮 崎 茂 喜
員外監事 (非常勤)	鶴 身 洋 (※2)

平成29年7月現在

注) ※1を表示している理事は信用金庫業界の「総代会の機能向上策に関する業界申し合わせ」に基づく職員外理事です。
 ※2を表示している監事は信用金庫法第32条第5項に定める員外監事です。

役 職 員 数

(単位:人)

	平成24年度	平成25年度	平成26年度	平成27年度	平成28年度
常勤役員	6	6	6	7	7
職 員	100	105	102	97	95
男 性	65	67	63	61	59
女 性	35	38	39	36	36
合 計	106	111	108	104	102

当金庫の主要な事業内容

◆ 預金業務

(1) 預 金

当座預金、普通預金、貯蓄預金、通知預金、定期預金、積立定期預金、定期積金、別段預金、納税準備預金等を取り扱っております。

◆ 融資業務

(1) 貸 付

手形貸付、証書貸付及び当座貸越を取り扱っております。

(2) 手形の割引

商取引から発生した受取手形の割引を取り扱っております。

◆ 為替業務

(1) 内国為替

送金為替、当座振込及び代金取立等を取り扱っております。

(2) 外国為替

外国送金その他外国為替に関する各種業務の取次を行っております。

◆ 有価証券投資業務

預金の支払準備及び資金運用のため国債、地方債、株

式、その他の証券に投資しております。

◆ その他の業務・サービス

信用金庫の取り扱う業務は急速に多様化しつつあり、当金庫では現在次のような業務、サービスを取り扱っております。

- 信金中金、各種公庫・事業団体等の代理業務
- 保護預かり及び貸金庫業務
- 債務保証または手形の引受
- 両替商の業務(外国通貨、旅行小切手の売買)
- 国庫金の収納業務
- 都道府県税、市町村税など地方公共団体の収納業務
- クレジット・カード業務
- NHK、電話、電気、瓦斯等各種公共料金の自動振替
- 給与振込・年金振込
- スポーツ振興くじ(toto)払戻業務
- 国債等公共債および投資信託の窓口販売
- 保険商品の窓口販売
- 電子債権記録業に係る業務 など

店 舗 一 覧

〈金融機関コード〉1864

店舗コード	店 舗 名	郵便番号	住 所	電 話 番 号	F A X 番 号
001	本 部	792-0012	新居浜市中須賀町1-6-37	0897-37-1313	0897-34-8197
002	本 店 営 業 部	792-0012	新居浜市中須賀町1-6-37	0897-37-0124	0897-32-4484
008	泉 川 支 店	792-0826	新居浜市喜光地町1-11-3	0897-43-7161	0897-43-2040
011	川 東 支 店	792-0886	新居浜市郷2-6-18	0897-46-1313	0897-46-3098
012	中 萩 支 店	792-0045	新居浜市中萩町1-30	0897-44-4141	0897-44-4455
016	新居浜駅前支店	792-0812	新居浜市坂井町1-4-35	0897-37-8686	0897-37-8685
003	三 島 支 店	799-0404	四国中央市三島宮川4-8-22	0896-24-5430	0896-24-0587
005	松 柏 支 店	799-0401	四国中央市村松町38-5	0896-24-2288	0896-24-2462
007	寒 川 支 店	799-0431	四国中央市寒川町2505-1	0896-25-1287	0896-25-2179
006	西 条 支 店	793-0030	西条市大町1695-3	0897-55-2920	0897-55-5966
014	喜 多 川 支 店	793-0042	西条市喜多川315-5	0897-53-3450	0897-53-3399
009	小 松 支 店	799-1101	西条市小松町新屋敷甲344-3	0898-72-2480	0898-72-5459

店外キャッシュコーナー

	平 日	土 曜 日	日・祝祭日
新居浜市役所出張所	8:45~17:00	-	-
フジグラン新居浜出張所	8:45~21:00	8:45~21:00	9:00~21:00
フジ本郷店SC出張所	8:45~20:00	8:45~20:00	9:00~20:00
イオン新居浜出張所	8:45~21:00	8:45~21:00	8:45~21:00
ハローズ新居浜郷店出張所	8:45~21:00	8:45~21:00	8:45~21:00
マック松原店出張所	8:45~21:00	8:45~21:00	9:00~21:00
フジ西条玉津店出張所	8:45~21:00	8:45~21:00	9:00~21:00
コープ土居出張所	8:45~20:00	8:45~19:00	8:45~19:00
ヤマサンセンター小松店出張所	8:45~20:00	8:45~19:00	9:00~19:00
県立新居浜病院共同出張所	8:45~18:00	9:00~17:00	-
三島医療センター共同出張所	8:45~18:00	9:00~17:00	-

● 沿 革

昭和

昭和13年	11月 5日	保証責任新居浜市信用組合設立
昭和16年	4月 16日	保証責任信用組合新居浜金庫に名称変更
昭和18年	8月 20日	市街地信用組合法により新居浜信用組合に名称変更
昭和26年	11月 1日	信用金庫法により新居浜信用金庫に名称変更
昭和27年	4月 5日	営業区域を拡張(新居浜市、西条市、旧周桑郡)
昭和28年	4月 13日	西条支店新設
昭和34年	12月 1日	泉川支店新設
昭和41年	2月 21日	現本店新築移転
昭和45年	7月 27日	小松支店新設
昭和47年	2月 1日	伊予三島信用金庫と合併 東予信用金庫に名称変更
昭和53年	11月 20日	川東支店新設
昭和59年	1月 4日	証券業務、国債窓口販売認可
	3月 1日	ヤマサンセンター ATMコーナー開設
	12月 25日	日本銀行歳入代理店指定
昭和61年	3月 3日	中萩支店新設
昭和63年	11月 5日	創立50周年記念式典



信用金庫認可証(昭和26年11月1日)

2 当金庫の概要



新居浜信用金庫旧店舗



金庫旗 創立70周年を記念して新調



キャラクター「信ちゃん」

平成

平成 2年	11月 26日	喜多川支店新設
平成 3年	7月 10日	両替商認可
平成 4年	6月 9日	三島医療センター共同CDコーナー開設
	12月 7日	県立新居浜病院共同CDコーナー開設
平成 5年	9月 30日	フジグラン新居浜ATMコーナー開設
	12月 9日	新居浜市役所ATMコーナー開設
平成 8年	5月 29日	フジ本郷店SCATMコーナー開設
平成 9年	7月 26日	フジ西条玉津店ATMコーナー開設
平成 12年	3月 6日	デビットカードサービス開始
	12月 1日	コープ土居店ATMコーナー開設
平成 13年	2月 1日	しんきんテレホンバンキングサービス開始
	3月 5日	スポーツ振興くじ(toto)払戻業務開始
	5月 14日	郵貯ATMと相互接続開始
	6月 27日	イオン新居浜出張所ATMコーナー新設
	7月 17日	損害保険窓口販売業務開始
平成 14年	1月 1日	正月三カ日のATM稼働開始
平成 15年	10月 20日	ホームページ開設
	11月 17日	とうしんインターネットバンキングサービス開始
平成 17年	10月 3日	生命保険窓口販売業務開始
平成 18年	6月 1日	投資信託窓口販売業務開始
平成 19年	12月 30日	本店大改修
平成 20年	8月	金庫旗の製作
	9月 1日	三島支店新築移転
	9月 5日	創立70周年記念式典(四国中央地区)
	11月 5日	創立70周年記念式典(新居浜・西条地区)
平成 22年	9月 1日	新居浜駅前支店新設
平成 25年	2月 18日	電子記録債権サービス(でんさいネット)開始
	8月 6日	営業地域を拡張(愛媛県全域、香川県観音寺市)
	12月 2日	西条支店新築移転
平成 26年	6月 10日	ハローズ新居浜郷店ATMコーナー開設
平成 28年	1月 21日	職員寮新設
	3月 1日	マック松原店ATMコーナー開設
平成 29年	6月	キャラクター「信ちゃん」再登板

平成28年度事業の概況

業績ハイライト

当金庫では、平成27年度から第六次中期3ヶ年計画、とうしん「スクラム強化3カ年計画」をスタートさせました。「支援力・営業基盤の強化」、「経営力・内部態勢の強化」、「組織力・人材力の強化」、「つなぐ力・総合力の強化」を基本方針にかかげ、信用金庫の持つ独自性・特性を活かしながら、国・地方の創生総合戦略推進に協調し、お客様や地域の成長・発展等に資する取組みを推進していくことにより、信用金庫の存在意義を高めて、地域社会において必要とされる金融機関であり続けることを目指し、次のような取組みを行いました。

- ①「まち・ひと・しごと創生総合戦略」による地公体や商工会議所等との連携
- ②特定支援事業所となり創業支援事業への積極的な取組み
- ③中小企業の経営安定化を図るため、えひめ産業振興財団「チームえびす」の支援拠点となり、地域の取引事業所の経営課題の解決や経営改善計画の指導
- ④全営業店に金融円滑化相談窓口の継続設置
- ⑤健康促進を応援するため地域住民向けに「介護予防セミナー」の開催
- ⑥年金相談会の開催
- ⑦相続相談会の開催
- ⑧ふるさと応援隊による地域貢献活動の実施
 - ・フラダンス部による大分みらい信用金庫とのコラボ公演開催
(あかがねミュージアムにて)
 - ・サイクリング部員による台湾一周の愛媛県PR事業への参加
- ⑨年金友の会「尾道への旅」実施
- ⑩東日本大震災に関する相談窓口の継続設置
- ⑪太陽光設備設置やスーパークールビス等による電力消費削減
- ⑫各種優遇商品の販売

○職域サポートローン	○サイクリングローン
○子育て支援ローン	○無担保住宅ローン
○カーローン for Ladies (女性向け)	○フリーローン「プラチナ」
○フリーローン「自由生活」「仕事生活」	○エコリフォームローン
○とうしん元気ローン	○特別金利教育ローン
○とうしん教育カードローン	
○とうしん創業支援ローン(日本政策金融公庫との協調融資)	
○事業者カードローン「とうしんビジネスカードローン」	
○定期預金「地域応援定期預金」「福羽路(ふくろう) V」「かがやき II」	
○年金受給者向け優遇定期預金	○とうしん元気定期積金
○中小企業の福利厚生サービス「とうしん職域サポート」制度新設	
○終身保険・医療保険・ペット保険	等々

＜しんきんゼロネットサービス＞

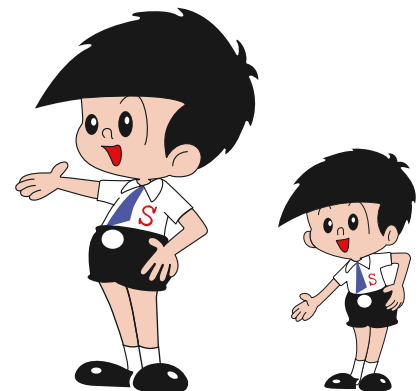
しんきんのキャッシュカードなら、全国のしんきんATMで入出金手数料が無料です。

【ゼロネットサービスタイム】

平日 8:45～18:00の入出金
土曜日 9:00～14:00の出金



四国地区内の提携信用金庫のATMをご利用の場合、すべての時間帯で入出金手数料は無料となっております。



金融経済環境

平成28年度の我が国経済は、一億総活躍社会の実現等アベノミクスの取組みや日本銀行の長短金利操作付き量的・質的金融緩和などを背景に企業業績や雇用環境は緩やかに回復基調に転じております。しかしながら、先行きについては、米国や欧州の保護主義政策・金融緩和の出口戦略等への懸念、地政学的リスクの顕在化、新興国経済の減速等が実体経済に影響を及ぼすことが懸念されます。

一方、愛媛県経済は、個人消費に一部弱さがみられるものの公共事業や住宅建設が前年を上回っているほか生産活動も持ち直しており、全体として緩やかな回復基調となっております。

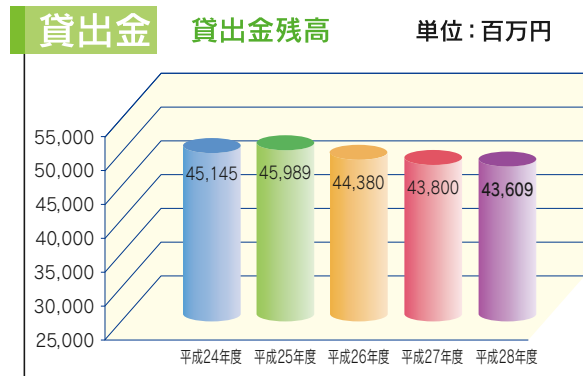
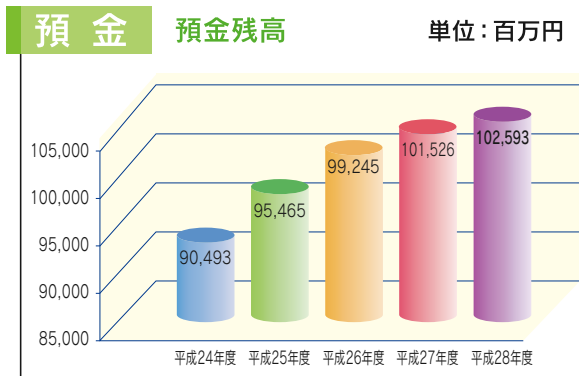
当金庫の営業エリアである愛媛県東予地域は、少子高齢化に伴う人口減少や社会構造の変化等による諸問題や先行きの不透明感は払拭できないものの、化学や製紙・紙加工、鉄工、造船など特色のある産業が集積しており「産・学・官・労・金」の連携によって、新たな事業展開の可能性を秘めています。

業績

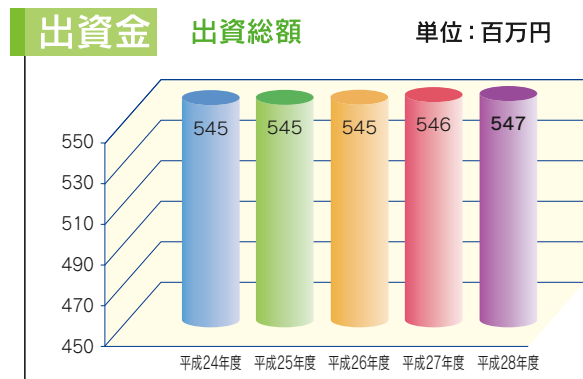
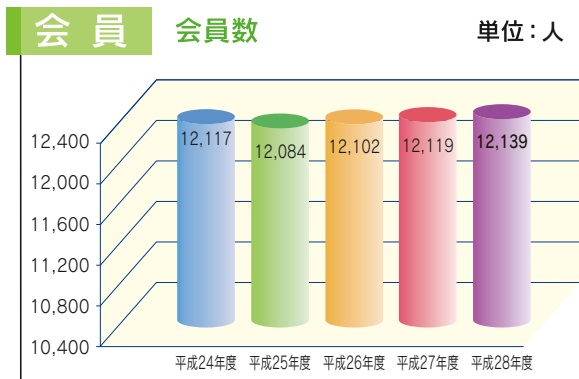
平成28年度の業績につきましては、預金積金残高は法人預金が増加し1,025億93百万円、貸出金残高は法人融資が増加しましたが地方公共団体向け融資が減少したことにより436億円となりました。

また、預貸率は、残高ベースで42.50%、平残ベースで42.52%となりました。

収益面につきましては、有価証券利息配当金、その他業務収益が増加しましたが、貸出金利息収入が減少、一方、費用面では預金利息、役務取引等費用が減少したことにより業務純益は3億51百万円、経常利益は4億26百万円、当期純利益は3億2百万円となりました。



出資会員数・出資金額の状況



会員になるには？

当金庫を支えているのは会員の方々です。当金庫の営業地域にお住まいの方お勤めの方・事業所をお持ちの方およびその役員の方なら、会員になっていただくことができます。

ただし、信用金庫は中小企業のための金融機関ですから、従業員が300人を超え、かつ資本金が9億円を超える事業者は会員になることができません。

コンプライアンス体制

基本方針	当金庫の役職員が健全かつ公正な金庫経営を実践するため、コンプライアンス規程を制定し、社会的責任と公共的使命を果たすよう努めています。
運営体制	総務部を統括部署として有効な連携関係の確保を図るため、各部店にコンプライアンスオフィサーを配置し、定期的にコンプライアンスオフィサー会議を開催しています。 また、遵守すべき法令やルールを「コンプライアンスマニュアル」として制定し、併せて「信用金庫行動綱領」、「事例に学ぶ信用金庫職員のコンプライアンス」等の冊子を役職員全員の必携として、内容の周知徹底を図っています。
活動状況	毎年コンプライアンスプログラムを策定し、定期的にコンプライアンスオフィサー会議を開催するなど基本的事項の周知徹底を図っています。 さらに、四半期毎に各営業店から実践記録表の提出を受けるとともに総務部長による適切な指導を行っています。
金融商品の勧誘方針について	当金庫は「金融商品の販売等に関する法律」に基づき、金融商品の販売等に際しては、次の事項を遵守し、勧誘の適正の確保を図ることといたします。 【金融商品に係る勧誘方針】 1. 当金庫は、お客様の知識、経験、財産の状況及び当該金融商品の販売に係る契約を締結する目的に照らして、適正な情報の提供と商品説明をいたします。 2. 金融商品の選択・購入は、お客様ご自身の判断によってお決めいただきます。その際、当金庫は、お客様に適正な判断をしていただくために、当該金融商品の重要事項について説明をいたします。 3. 当金庫は、誠実・公正な勧誘を心掛け、お客様に対し事実と異なる説明をしたり、誤解を招くことのないよう、研修等を通じて役職員の知識の向上に努めます。 4. 当金庫は、お客様にとって不都合な時間帯や迷惑な場所での勧誘は行いません。 【取引等の適切性確保への取組み】 当金庫は、金融取引および金融商品・サービスの販売に際し、独占禁止法における不公平取引(優越的地位の濫用)の問題が生じないよう取引の適切性確保に万全を期すべく努めています。
反社会的勢力に対する基本方針について	当金庫は、社会の秩序や安全に脅威を与え、健全な経済・社会の発展を妨げる反社会的勢力との関係を遮断するため、以下の通り「反社会的勢力に対する基本方針」を定め、これを遵守します。 1. 当金庫は、反社会的勢力との取引を含めた関係を遮断し、不当要求に対しては断固として拒絶します。 2. 当金庫は、反社会的勢力による不当要求に対し、職員の安全を確保しつつ組織として対応し、迅速な問題解決に努めます。 3. 当金庫は反社会的勢力に対して資金提供、不適切・異例な取引および便宜供与は行いません。 4. 当金庫は、反社会的勢力による不当要求に備えて、平素から警察、暴力追放運動推進センター、弁護士などの外部機関と緊密な連携関係を構築します。 5. 当金庫は、反社会的勢力による不当要求に対しては、民事と刑事の両面から法的対抗措置を講じる等、断固たる態度で対抗します。
利益相反管理方針について	当金庫は、信用金庫法および金融商品取引等を踏まえ、お客様との取引にあたり、本方針および当金庫が定める庫内規則に基づき、お客様との利益が不当に害されるおそれのある取引を適切に管理(以下「利益相反管理」といいます。)し、もってお客様の利益を保護するとともに、お客様からの信頼を向上させるため、次の事項を遵守致します。 1. 当金庫がお客様と行う取引を対象として利益相反管理を行います。 2. 当金庫は、以下に定める取引を利益相反管理の対象とします。 (1) 次に掲げる取引のうち、お客様の利益が不当に害されるおそれのある取引 ①当金庫が契約等に基づく関係を有するお客様と行う取引 ②当金庫が契約等に基づく関係を有するお客様と対立または競合する相手と行う取引 ③当金庫が契約等に基づく関係を有するお客様から得た情報を不当に利用して行う取引 (2) ①から③のほかお客様の利益が不当に害されるおそれのある取引 3. 当金庫は、利益相反管理の対象となる取引について、次に掲げる方法その他の方法を選択し、またはこれらを組み合わせることにより管理します。 ①対象取引を行う部門とお客様との取引を行う部門を分離する方法 ②対象取引またはお客様との取引の条件または方法を変更する方法 ③対象取引またはお客様との取引を中止する方法 ④対象取引に伴い、お客様の利益が不当に害されるおそれがあることについて、お客様に適切に開示する方法 4. 当金庫は、営業部門から独立した管理部署の設置および責任者の設置を行い、利益相反のおそれのある取引の特定および利益相反管理を一元的に行います。また、当金庫は、利益相反管理について定められた法令および庫内規則等を遵守するため、役職員等を対象に教育・研修等を行います。 5. 当金庫は、利益相反管理態勢の適切性および有効性について定期的に検証します。
「個人情報の保護に関する法律」に対する対応について	当金庫は、個人情報に関する基本方針(プライバシーポリシー)を公表するとともに、個人情報取扱事業者として「個人情報の保護に関する法律」およびその他の関連法令等に基づき、個人情報の保護に努めています。
「とうしん苦情等相談窓口」設置について	当金庫は、お客様の目線に沿った業務を遂行するため、コンプライアンス態勢を構築し、お客様のご要望や苦情をお受けする「とうしん苦情等相談窓口」を設置しています。

金融ADR制度への対応

【苦情処理措置】

当金庫は、お客様からの苦情のお申し出に公正かつ確に対応するため業務運営体制・内部規則を整備し、その内容をホームページ等で公表しています。

苦情は、当金庫営業日(9時~17時)に営業店(電話は3ページ参照)または総務部の苦情等ヘルプデスク(電話0897-37-1333)にお申し出ください。

【紛争解決措置】

当金庫は、紛争解決のために当金庫営業日に上記総務部または全国しんきん相談所(9時~17時、電話番号03-3517-5825)にお申し出あれば、愛媛弁護士会(電話 089-941-6279)、東京弁護士会(電話03-3581-0031)、第一東京弁護士会(03-3595-8588)、第二東京弁護士会(電話03-3581-2249)の仲裁センター等にお取次ぎいたします。

また、お客様から各弁護士会に直接お申し出いただくことも可能です。

なお、東京弁護士会、第一東京弁護士会、第二東京弁護士会の仲裁センターは、東京都以外の各地のお客様にもご利用いただけます。その際には、お客様のアクセスに便利な東京以外の弁護士会をご利用する方法もあります。例えば、東京以外の弁護士会において東京の弁護士会とテレビ会議システム等を用いる方法(現地調停)や、東京以外の弁護士会に案件を移す方法(移管調停)があります。ご利用いただける弁護士会については、あらかじめ前記「東京弁護士会、第一東京弁護士会、第二東京弁護士会、全国しんきん相談所または当金庫総務部」にお尋ねください。



リスク管理への取り組み

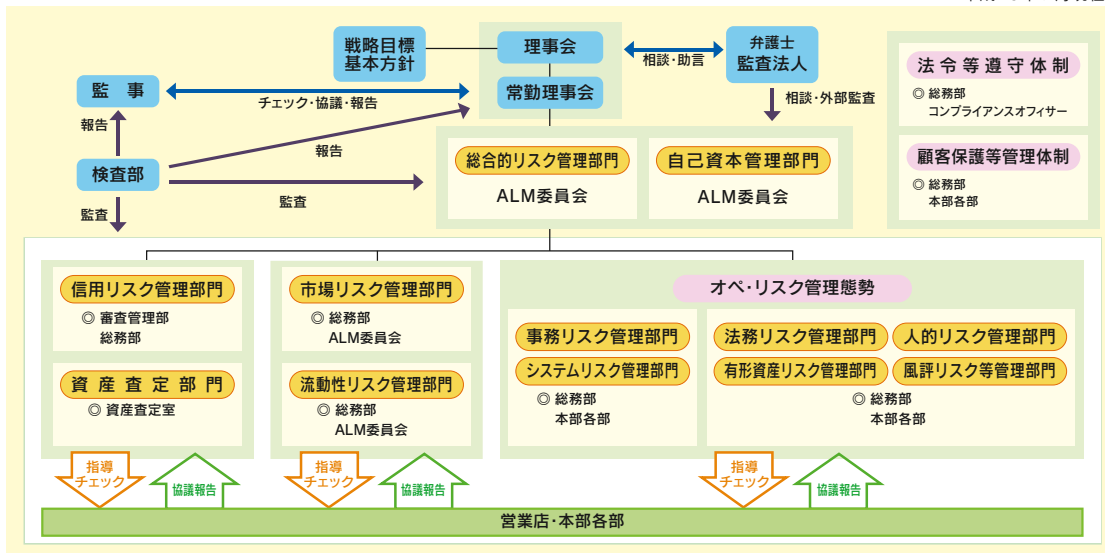
金融の自由化・グローバル化や金融業務のIT化、インターネット、携帯電話の急速な普及等金融技術の高度化に伴い、金融機関が抱えるリスクは一段と多様化しています。

東予信用金庫が、今後とも地域の金融機関として信頼していただき、地域社会の繁栄に貢献していくためには、当金庫の業務の健全性を確保することが重要であると考えています。

当金庫では、リスク管理態勢の確立を最重要課題の一つと位置付け、金融環境の変化に柔軟に対応できるリスク管理態勢を構築しています。

◆ リスク管理態勢

平成29年7月現在



◆ 信用リスクに関する事項

信用リスクとは、お取引先の財務状況が悪化し、融資の回収(元金、利息)等が困難となることにより、損失を被るリスクのことです。

<リスク管理の方針及び手続の概要>

当金庫では、融資業務の健全かつ適切な運営により、リスクを適正に把握し、適切な与信構造(ポートフォリオ)等の反映に努めることを基本方針としています。

審査部門は営業推進部門から分離・独立した厳正な審査体制を整備しています。加えて、公共性・成長性・安全性・収益性・流動性の5原則を踏まえ、融資事務取扱規程に基づき厳格に審査し、特定の業種や大口取引に偏らない小口多数取引でリスクの分散に努めています。また、与信構造(ポートフォリオ)の管理に向けて、大口のお取引先の現況把握や業種別の貸出資産の管理を行っています。

また、将来、予想される損失については法令等に基づき適切で厳格な引当を実施して万一に備えています。引当の計上

方法は将来において平均的に発生しうる損失に備え計上する一般貸倒引当金及び正常債権等以外の債権に対して計上する個別貸倒引当金があり、いずれも毎期末に全額を洗替え方式により引当を行っています。引当の計上方法については、一般貸倒引当金は過去の貸倒実績率から今後の予想損失額を算出し貸倒引当金として計上しています。

なお、要管理先債権の大口債務者については、キャッシュフロー見積法により貸倒引当金を計上しています。

<リスク・ウェイトの判定に使用する適格格付機関>

リスク・ウェイトとは、自己資本比率を算出する際の分母に相当する額(リスク・アセット額)を求めるために使用する資産や債務者の種類毎の掛け目のことです。当金庫は標準的手法を採用しており、保有する資産の一部(有価証券等)について、以下の4社をリスク・ウェイトの判定に使用しています。

なお、投資の種類ごとに適格格付機関の使用分けは行っておりません。

1. 格付投資情報センター
2. 日本格付研究所
3. スタンダード・アンド・プアーズ・レーティング・サービス
4. ムーティーズ・インベスターズ・サービス・インク

<信用リスク削減手法に関するリスク管理の方針及び手続きの概要>

当金庫は、リスク管理の観点から、取引先の倒産や財務状況の悪化などにより受ける損失(信用リスク)を軽減するために、取引先によっては、不動産等担保や信用保証協会保証による保全措置を講じております。ただし、これはあくまでも補完的措置であり、資金使途、返済原資、財務内容、事業環境、経営者の資質など、さまざまな角度から判断を行っております。また、判断の結果、担保または保証が必要な場合には、お客様への十分な説明とご理解をいただいた上でご契約いただく等、適切な取扱いに努めております。

◆市場リスクに関する事項

市場リスクとは、金利、為替、株式等のさまざまな市場のリスク・ファクターの変動により、資産・負債の価格が変動し損失を被るリスク、及び資産・負債から生み出される収益が変動し損失を被るリスクのことです。

<市場リスク管理の方針及び手続きの概要>

当金庫は、市場リスクについて、経営体力や管理能力等に見合ったリスク管理を行うことにより適正な収益を確保することを基本方針としています。

また、的確かつ迅速なリスク判断を行うためにALM委員会を設置し、資産・負債の総合管理を実施しています。

保有する株式等については、市場価格の変動により資産価格が減少した場合に損失を被るリスク、(価格変動リスク)が伴います。上場株式については日々評価を把握し、非上場株式については、財務諸表等により評価を実施し規定に基づき適正な管理を行っております。

◆流動性リスクに関する事項

流動性リスクとは、予期せぬ資金の流出により資金不足に陥り、窓口やATMでの支払や決済資金が確保できなくなるリスクのことです。

<流動性リスク管理の方針及び手続きの概要>

当金庫は、資金繰りの状況を適切に把握するとともに、資金調達・運用構造に即して資金の入り払いの平準化を図り、適切かつ安定的な資金繰り体制を整備することを基本方針としております。日々の資金繰りについては即時に換金できる流動性の高い資金が預積金残高の一定水準以上を維持するよう管理するとともに、毎月、資金繰りの状況についてALM委員会へ報告しています。流動性資金の確保に向けた緊急時の資金調達手段としては、信金中央金庫に資金を預けるなど十分な支払準備資産を確保しております。

◆オペレーショナル・リスクに関する事項

オペレーショナル・リスクとは、事務リスク、システムリスク、法務リスク、人的リスク、有形資産リスク、風評リスク、規制・制度変更リスク、金融機関の内部管理体制の不備やシステムトラブルによる事故、災害等の外生的事象から生じる損失に係るリスクのことで、リスク要因は広範に存在しています。

<オペレーショナル・リスク管理の方針及び手続きの概要>

当金庫は、オペレーショナル・リスクについて、事務の各リスクを含む幅広いリスクと考え、基本方針を定め確実にリスクを認識し、評価しております。

また、苦情に対する適切な処理、個人情報体制の整備、各種リスク商品等に対する説明態勢の整備など、顧客保護を重要視した管理態勢の整備に努めております。これらリスクに関しましては、必要に応じて経営陣による、理事会等にて報告する態勢を整備しております。

◆金利リスクに関する事項

金利リスクとは、市場金利の変動によって受ける資産価格の変動や、将来の収益性に対する影響を指します。

<金利リスク管理の方針及び手続きの概要>

当金庫においては、定期的な評価・計測を行い、適宜、対応を講じる態勢としています。

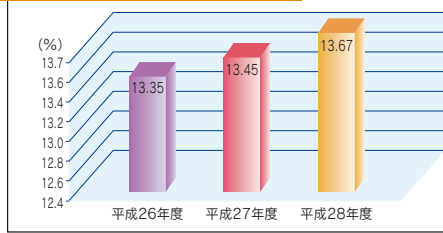
具体的には、一定の金利ショックを想定した場合の銀行勘定の金利リスクの計測や、金利更改を勘案したシミュレーションによる収益への影響度など、ALM管理システムにより定期的に計測を行い、ALM委員会で協議するとともに、必要に応じて経営陣に報告を行うなど、資産・負債の最適化に向けたリスク・コントロールに努めております。

自己資本比率の構成に関する事項

東予信用金庫は、健全な経営に努めています。

自己資本比率 13.67%

自己資本比率の推移



自己資本比率は、総資産に占める自己資本の割合で、金融機関の健全性・安全性を示す重要な指標のひとつです。たとえば、お取引先の業績悪化などにより貸倒れが発生することがあります。こうした貸倒れなどによる損失が大きくなったとき、自己資本が少ないと経営の健全性が損なわれる恐れがあります。このため金融機関はリスクの総額に対し、一定割合以上の自己資本を準備しておく必要があります。

当金庫の自己資本比率は、対前期比0.22%上昇し13.67%で国内基準(4.0%)の3倍を超え、かつ、国際基準(8.0%)をも上回っていることから、経営の健全性・安全性は十分に保たれていますので安心してご利用いただけます。

◆単体自己資本比率(国内基準)

(単位:百万円)

項 目	平成 27 年度		平成 28 年度	
		経過措置による不算入額		経過措置による不算入額
コア資本に係る基礎項目 (1)				
普通出資又は非累積的永久優先出資に係る会員勘定の額	6,271		6,552	
うち、出資金及び資本剰余金の額	546		547	
うち、利益剰余金の額	5,746		6,027	
うち、外部流出予定額 (△)	21		21	
うち、上記以外に該当するものの額	△0		-	
コア資本に係る基礎項目の額に算入される引当金の合計額	136		136	
うち、一般貸倒引当金コア資本算入額	136		136	
うち、適格引当金コア資本算入額	-		-	
適格旧資本調達手段の額のうち、経過措置によりコア資本に係る基礎項目の額に含まれる額	-		-	
公的機関による資本の増強に関する措置を通じて発行された資本調達手段の額のうち、経過措置によりコア資本に係る基礎項目の額に含まれる額	-		-	
土地再評価額と再評価直前の帳簿価額の差額の45%に相当する額のうち、経過措置によりコア資本に係る基礎項目の額に含まれる額	-		-	
コア資本に係る基礎項目の額 (イ)	6,408		6,689	
コア資本に係る調整項目 (2)				
無形固定資産 (モーゲージ・サービシング・ライツに係るものを除く。)の額の合計額	2	4	4	2
うち、のれんに係るものの額	-	-	-	-
うち、のれん及びモーゲージ・サービシング・ライツに係るもの以外の額	2	4	4	2
繰延税金資産 (一時差異に係るものを除く。)の額	-	-	-	-
適格引当金不足額	-	-	-	-
証券化取引に伴い増加した自己資本に相当する額	-	-	-	-
負債の時価評価により生じた時価評価差額であって自己資本に算入される額	-	-	-	-
前払年金費用の額	52	78	88	59
自己保有普通出資等 (純資産の部に計上されるものを除く。)の額	-	-	-	-
意図的に保有している他の金融機関等の対象資本調達手段の額	-	-	-	-
少数出資金融機関等の対象普通出資等の額	-	-	-	-
信用金庫連合会の対象普通出資等の額	-	-	-	-
特定項目に係る 10% 基準超過額	-	-	-	-
うち、その他金融機関等の対象普通出資等に該当するものに関連するものの額	-	-	-	-
うち、モーゲージ・サービシング・ライツに係る無形固定資産に関連するものの額	-	-	-	-
うち、繰延税金資産 (一時差異に係るものに限る。)に関連するものの額	-	-	-	-
特定項目に係る 15% 基準超過額	-	-	-	-
うち、その他金融機関等の対象普通出資等に該当するものに関連するものの額	-	-	-	-
うち、モーゲージ・サービシング・ライツに係る無形固定資産に関連するものの額	-	-	-	-
うち、繰延税金資産 (一時差異に係るものに限る。)に関連するものの額	-	-	-	-
コア資本に係る調整項目の額 (ロ)	55		92	
自己資本				
自己資本の額 ((イ) - (ロ)) (ハ)	6,352		6,596	
リスク・アセット等 (3)				
信用リスク・アセットの額の合計額	44,519		45,623	
うち、経過措置によりリスク・アセットの額に算入される額の合計額	△ 2,388		△ 1,647	
うち、無形固定資産 (のれん及びモーゲージ・サービシング・ライツに係るものを除く。)	4		2	
うち、繰延税金資産	-		-	
うち、前払年金費用	78		59	
うち、他の金融機関等向けエクスポージャー	△ 2,471		△ 1,709	
うち、上記以外に該当するものの額	-		-	
オペレーショナル・リスク相当額の合計額を 8% で除して得た額	2,694		2,626	
信用リスク・アセット調整額	-		-	
オペレーショナル・リスク相当額調整額	-		-	
リスク・アセット等の額の合計額 (ニ)	47,214		48,249	
自己資本比率				
自己資本比率 ((ハ) / (ニ))	13.45%		13.67%	

(注)自己資本比率の算出方法を定めた「信用金庫法第89条第1項において準用する銀行法第14条の2の規定に基づき、信用金庫及び信用金庫連合会がその保有する資産等に照らし自己資本の充実の状況が適当であるかどうかを判断するための基準(平成18年金融庁告示第21号)」に基づき算出しております。なお、当金庫は国内基準を採用しております。

自己資本の充実度に関する事項

◆ 自己資本調達手段の概要

当金庫の自己資本は、出資金、利益剰余金等により構成されております。

なお、当金庫の自己資本調達手段は普通出資（発行主体：当金庫）のみであり、コア資本に係る基礎項目の額に算入された額は、547百万円となります。

◆ 自己資本の充実度に関する評価方法の概要

当金庫は、これまで内部留保による資本の積上げ等を行うことにより自己資本を充実させ、経営の健全性・安全性を充分保っていると評価しております。将来の自己資本充実策については、年度ごとに掲げる収支計画に基づいた業務推進を通じ、そこから得られる利益による資本の積み上げを第一義的な施策として考えております。

◆ 信用リスク(ポートフォリオ毎)及びオペレーショナル・リスクの所要自己資本の額

(単位：百万円)

	平成27年度		平成28年度	
	リスク・アセット	所要自己資本額	リスク・アセット	所要自己資本額
イ. 信用リスク・アセット、所要自己資本の額合計	44,519	1,780	46,239	1,849
① 標準的手法が適用されるポートフォリオごとのエクスポージャー	46,868	1,874	47,264	1,890
現金	—	—	—	—
我が国の中央政府及び中央銀行向け	—	—	—	—
外国の中央政府及び中央銀行向け	41	1	21	0
国際決済銀行等向け	—	—	—	—
我が国の地方公共団体向け	—	—	—	—
外国の中央政府以外の公共部門向け	5	0	5	0
国際開発銀行向け	0	0	0	0
地方公共団体金融機構向け	21	0	20	0
我が国の政府関係機関向け	18	0	7	0
地方三公社向け	194	7	155	6
金融機関及び第一種金融商品取引業者向け	8,139	325	8,553	342
法人等向け	17,960	718	19,135	765
中小企業等向け及び個人向け	5,006	200	5,023	200
抵当権付住宅ローン	1,049	41	947	37
不動産取得等事業向け	3,731	149	3,902	156
三カ月以上延滞等	1,122	44	1,070	42
取立未済手形	—	—	—	—
信用保証協会等による保証付	125	5	—	—
株式会社地域経済活性化支援機構等による保証付	—	—	—	—
出資等	2,267	90	1,934	77
上記以外	7,183	287	6,486	259
他の金融機関等の対象資本調達手段のうち対象普通出資等の該当するもの以外のものに係るエクスポージャー	4,119	164	3,049	121
信用金庫連合会の対象普通出資等であってコア資本に係る調整項目の額に算入されなかった部分に係るエクスポージャー	693	27	677	27
特定項目のうち調整項目に算入されない部分に係るエクスポージャー	655	26	647	25
上記以外のエクスポージャー	—	—	—	—
② 証券化エクスポージャー	—	—	—	—
③ 複数の資産を裏付とする資産(所謂ファンド)のうち、個々の資産の把握が困難な資産	40	1	6	0
④ 経過措置によりリスク・アセットの額に算入されるものの額	82	3	61	2
⑤ 他の金融機関等の対象資本調達手段に係るエクスポージャーに係る経過措置によりリスク・アセットの額に算入されなかったものの額	△2,471	△98	△1,709	△68
⑥ CVAリスク相当額を8%で除して得た額	—	—	—	—
⑦ 中央清算機関関連エクスポージャー	—	—	—	—
ロ. オペレーショナル・リスク	2,694	107	2,626	105
ハ. 単体総所要自己資本額(イ+ロ)	47,214	1,888	48,249	1,929

(注) 1. 所要自己資本の額＝リスク・アセット×4%

2. 「エクスポージャー」とは、資産(派生商品取引によるものを除く)並びにオフ・バランス取引及び派生商品取引の与信相当額です。

3. 「三カ月以上延滞等」とは、元本又は利息の支払が約定支払日の翌日から三カ月以上延滞している債務者に係るエクスポージャー及び「ソブリン向け」、「金融機関および第一種金融商品取引業者向け」、「法人等向け」においてリスク・ウェイトが150%になったエクスポージャーのことです。

4. オペレーショナルリスクは、当金庫は粗利益をベースに算出する基礎的手法を採用しています。同手法に基づく平成29年3月期のオペレーショナル・リスク相当額は、210百万円となりました。

オペレーショナル・リスク (基礎的手法)の算定方法	粗利益(直近3年間のうち正の値の合計額) × 15% ÷ 8% 直近3年間のうち粗利益が正の値であった年数
------------------------------	--

5. 単体総所要自己資本額＝単体自己資本比率の分母の額×4%

信用リスクに関する事項

◆信用リスクに関するエクスポージャー及び主な種類別の期末残高

〈業種別及び残存期間別〉

(単位：百万円)

地域区分 業種区分 期間区分	信用リスクエクスポージャー期末残高								三月以上延滞 エクスポージャー	
			貸出金、コミット メント及びその 他のデリバティブ以外のオフ・バ ランス取引		債 券		デリバティブ取引			
	27年度	28年度	27年度	28年度	27年度	28年度	27年度	28年度	平成27年度	平成28年度
製 造 業	6,486	6,071	2,934	2,752	2,799	2,596	-	-	309	354
農 業、 林 業	2	0	2	0	-	-	-	-	-	-
漁 業	64	78	64	78	-	-	-	-	-	-
鉱業、採石業、砂利採取業	86	54	-	-	-	-	-	-	-	-
建 設 業	2,944	2,709	2,852	2,656	-	-	-	-	585	568
電気・ガス・熱供給・水道業	326	1,324	90	82	204	1,209	-	-	-	-
情 報 通 信 業	606	531	3	3	502	402	-	-	-	-
運 輸 業、 郵 便 業	1,936	2,032	1,152	1,179	700	799	-	-	-	-
卸 売 業、 小 売 業	5,205	5,668	4,277	4,671	803	902	-	-	127	117
金 融 業、 保 険 業	43,590	44,669	6,600	6,805	4,697	4,992	-	-	-	-
不 動 産 業	6,859	6,897	6,333	6,362	499	503	-	-	-	-
物 品 賃 貸 業	260	180	260	180	-	-	-	-	-	-
学術研究、専門・技術サービス業	86	65	68	65	-	-	-	-	-	-
宿 泊 業	528	287	528	287	-	-	-	-	-	-
飲 食 業	903	1,037	903	1,011	-	-	-	-	395	394
生活関連サービス業、娯楽業	1,234	1,229	1,229	1,224	-	-	-	-	-	-
教育、学習支援業	22	19	22	19	-	-	-	-	-	-
医 療、 福 祉	411	353	411	353	-	-	-	-	-	-
その他のサービス	3,358	3,664	3,339	3,616	-	-	-	-	344	319
国・地方公共団体等	20,635	19,816	3,639	3,099	15,370	15,188	-	-	-	-
個 人	9,746	9,673	9,746	9,673	-	-	-	-	453	493
そ の 他	5,641	5,854	-	-	-	-	-	-	-	-
業 種 別 合 計	110,948	112,227	44,467	44,131	25,578	26,595	-	-	2,215	2,247
1 年 以 下	26,407	28,699	9,052	8,457	1,551	1,496	-	-		
1 年 超 3 年 以 下	22,279	2,428	7,012	7,349	2,809	3,576	-	-		
3 年 超 5 年 以 下	11,600	11,940	5,049	5,263	4,529	5,917	-	-		
5 年 超 7 年 以 下	10,156	8,151	3,534	3,215	6,622	4,935	-	-		
7 年 超 10 年 以 下	7,726	6,861	3,604	3,853	3,171	2,307	-	-		
1 0 年 超	19,360	21,826	12,065	11,664	6,894	8,362	-	-		
期間の定めのないもの	13,416	13,620	4,147	4,327	-	-	-	-		
残 存 期 間 別 合 計	110,948	112,227	44,467	44,131	25,578	26,595	-	-		

- (注) 1. オフ・バランス取引は、デリバティブ取引を除く。
 2. 「三月以上延滞エクスポージャー」とは、元本又は利息の支払が約定支払日の翌日から3カ月以上延滞している債務者に係るエクスポージャーのことです。
 3. 上記の「その他」は、裏付となる個々の資産の全部又は一部を把握することが困難な投資信託等および業種区分に分類することが困難なエクスポージャーです。具体的には現金、投資信託、固定資産などが含まれます。
 4. 当金庫は、国内の限定されたエリアにて事業活動を行っているため、「地域別」の区分は省略しております。
 5. 業種区分は日本標準産業分類の大分類に準じて記載しております。

● 一般貸倒引当金、個別貸倒引当金の期末残高及び期中の増減額

(単位：百万円)

		当期増減額	期末残高
一般貸倒引当金	平成27年度	△18	136
	平成28年度	△1	136
個別貸倒引当金	平成27年度	20	1,641
	平成28年度	13	1,655
合 計	平成27年度	1	1,778
	平成28年度	13	1,791



当金庫ホームページ

● 貸出金償却の額 (単位：千円)

平成27年度	—
平成28年度	—

● 業種別の個別貸倒引当金及び貸出金償却の残高等

(単位：百万円)

業種区分	個別貸倒引当金				貸出金償却	
	当期増減額		期 末 残 高		27年度	28年度
	27年度	28年度	27年度	28年度		
製 造 業	4	△4	133	129	—	—
農 業、林 業	—	—	—	—	—	—
漁 業	—	—	—	—	—	—
鉱業、採石業、砂利採取業	—	—	—	—	—	—
建 設 業	△5	△5	445	439	—	—
電気・ガス・熱供給・水道業	—	—	—	—	—	—
情 報 通 信 業	—	—	—	—	—	—
運 輸 業、郵 便 業	—	—	6	0	—	—
卸 売 業、小 売 業	0	△6	50	49	—	—
金 融 業、保 険 業	—	—	—	—	—	—
不 動 産 業	6	△1	216	215	—	—
物 品 賃 貸 業	—	—	—	—	—	—
学術研究、専門・技術サービス業	—	—	—	—	—	—
宿 泊 業	11	△1	90	89	—	—
飲 食 業	26	△10	151	141	—	—
生活関連サービス業、娯楽業	5	39	18	57	—	—
教 育、学 習 支 援 業	—	—	—	—	—	—
医 療、福 祉	—	—	—	—	—	—
そ の 他 の サ ー ビ ス	△3	3	413	416	—	—
国・地方公共団体等	—	—	—	—	—	—
個 人	3	△1	117	116	—	—
合 計	20	14	1,641	1,655	—	—

(注) 1. 当金庫は、国内の限定されたエリアにて事業活動を行っているため、「地域別」の区分は省略しております。
2. 業種区分は日本標準産業分類の大分類に準じて記載しております。

8 信用リスクに関する事項

◆リスク・ウェイトの区分ごとのエクスポージャーの額等

(単位：百万円)

告示で定めるリスク・ウェイト区分 (%)	エクスポージャーの額			
	平成27年度		平成28年度	
	格付有り	格付無し	格付有り	格付無し
0%	—	23,590	—	22,492
10%	—	1,615	—	1,365
20%	2,889	38,891	3,392	40,311
35%	—	3,043	—	2,744
50%	3,804	1,375	4,197	2,069
75%	—	5,864	—	5,422
100%	3,413	24,244	3,617	24,366
150%	—	2,215	—	2,247
350%	—	—	—	—
自己資本控除	—	—	—	—
合計	110,948		112,227	

(注) 1.格付は適格格付機関が付与しているものに限ります。
2.エクスポージャーは信用リスク削減手法適用後のリスクウェイトに区分しています。

信用リスク削減手法に関する事項

◆信用リスク削減手法が適用されたエクスポージャー

(単位：百万円)

信用リスク削減手法 ポートフォリオ	適格金融資産担保		保 証		クレジット・デリバティブ	
	27年度	28年度	27年度	28年度	27年度	28年度
信用リスク削減手法が適用されたエクスポージャー	2,215	2,247	—	—	—	—

(注) 当金庫は、適格金融資産担保について簡便手法を用いています。
信用リスク削減手法とは、信用リスク・アセット額の算出にあたり、信用リスクが低いと判断される資産について定められた方法により削減額を資産から控除し、信用リスク・アセット額を軽減することができる手法のことです。当金庫では、以下の手法を採用しております。

- 1.適格金融資産担保
定期預金及び定期積金を担保としている貸出金について、担保額を信用リスク削減額としています。
担保額については貸出債権残高を上限とし、定期預金は元金、定期積金は掛込残高の範囲内としています。
- 2.貸出金と自金庫預金の相殺
信用リスク削減の計算上、ご融資先毎に貸出金と担保に供していない預金の一部を相殺しています。
相殺に使用する預金の種類は積立定期預金を除く定期預金及び定期積金であります。

出資等エクスポージャーに関する事項

◆出資等エクスポージャーの貸借対照表計上額等

(単位：百万円)

区 分	平成27年度		平成28年度	
	取得原価(償却原価)	貸借対照表計上額	取得原価(償却原価)	貸借対照表計上額
上 場 株 式 等	1,891	1,884	1,802	1,881
非 上 場 株 式 等	573	573	573	573
合 計	2,464	2,457	2,375	2,454

(注) 1.上場株式等には、上場株式、上場リート、出資エクスポージャーに該当する投資信託および上場優先出資が含まれます。
2.非上場株式には、非上場株式および信金中央金庫普通出資金等が含まれます。

◆出資等エクスポージャーの売却及び償却に伴う損益の額

(単位：百万円)

	平成27年度	平成28年度
売 却 益	136	139
売 却 損	6	10
償 却	—	—

(注) 損益計算書における損益の額を記載しております。

◆貸借対照表で認識され、かつ、損益計算書で認識されない評価損益の額

(単位：百万円)

	平成27年度	平成28年度
評 価 損 益	△6	79

◆貸借対照表及び損益計算書で認識されない評価損益の額

(単位：百万円)

	平成27年度	平成28年度
評 価 損 益	—	—

(注) 出資等エクスポージャーには、株式、リート、上場投資信託、出資等が含まれます。

8

信用リスクに関する事項

9

信用リスク削減手法に関する事項

10

出資等エクスポージャーに関する事項

金利リスクに関する事項

(単位：百万円)

運用勘定			調達勘定		
区分	金利リスク量		区分	金利リスク量	
	平成27年度	平成28年度		平成27年度	平成28年度
貸出金	316	410	定期性預金	49	31
有価証券等	396	456	要求払預金	11	12
預け金	53	61	その他	0	0
コールローン等	-	-	調達勘定計	60	44
その他	0	0			
運用勘定計	765	927			
	平成27年度	平成28年度			
銀行勘定の金利リスク	705	883			

- (注) 1. 銀行勘定における金利リスクは、金融機関の保有する資産・負債のうち、市場金利に影響を受けるもの(例えば、貸出金、有価証券、預金等)が、金利ショックにより発生するリスク量を見るものです。
当金庫では、過去5年間の市場金利(国債金利)の変動データに基づき統計処理する99パーセンタイル値によって算定しております。
2. 要求払預金の金利リスク量は、明確な金利改定間隔がなく、預金者の要求によって随時払い出される要求払預金のうち、引き出されることなく長期間金融機関に滞留する預金をコア預金と定義し、当金庫では、要求払預金の額の50%相当額を30ヶ月(2.5年)へ全額計上しております。
3. 銀行勘定の金利リスクは、運用勘定の金利リスク量と調達勘定の金利リスク量を相殺して算定します。
銀行勘定の金利リスク(883百万円) = 運用勘定の金利リスク量(927百万円) + 調達勘定の金利リスク量(-44百万円)

役職員の報酬体系に関する事項

1. 対象役員

当金庫における報酬体系の開示対象となる「対象役員」は、常勤理事及び常勤監事をいいます。対象役員に対する報酬等は、職務執行の対価として支払う「基本報酬」及び「賞与」、在任期間中の職務執行及び特別功勞の対価として退任時に支払う「退職慰労金」で構成されております。

(1) 報酬体系の概要

【基本報酬及び賞与】

非常勤を含む全役員の基本報酬及び賞与につきましては、総代会において、理事全員及び監事全員それぞれの支払総額の最高限度額を決定しております。

そのうえで、各役員の基本報酬額につきましては役位や在任年数等を、各役員の前年度の業績等をそれぞれ勘案し、当金庫の理事会において決定しております。

【退職慰労金】

退職慰労金につきましては、在任期間中に毎期引当金を計上し、退任時に総代会で承認を得た後、支払っております。

なお、当金庫では、全役員に適用される退職慰労金の支払いに関して、主として次の事項を規程で定めております。

a. 決定方法 b. 支払手段 c. 決定時期と支払時期

(2) 平成28年度における対象役員に対する報酬等の支払総額

(単位：百万円)

区分	支払総額
対象役員に対する報酬等	89

- (注) 1. 対象役員に該当する理事は6名、監事は1名です(期中に退任した者を含む)。
2. 上記の内訳は、「基本報酬」70百万円、「賞与」5百万円、「退職慰労金」13百万円となっております。
また、「賞与」は、当年度中に支払った賞与のうち当年度に帰属する部分の金額(過年度に繰り入れた引当金を除く)と当年度に繰り入れた役員賞与引当金の合計額です。
「退職慰労金」は、当年度中に支払った退職慰労金(過年度に繰り入れた引当金を除く)と当年度に繰り入れた役員退職慰労引当金の合計額です。
3. 使用人兼務役員の使用人としての報酬等を含めております。

(3) その他

「信用金庫法施行規則第132条第1項第6号等の規定に基づき、報酬等に関する事項であつて、信用金庫等の業務の運営又は財産の状況に重要な影響を与えるものとして金融庁長官が別に定めるものを定める件」(平成24年3月29日付金融庁告示第22号)第3条第1項第3号及び第5号に該当する事項はありませんでした。

2. 対象職員等

当金庫における報酬体系の開示対象となる「対象職員等」は、当金庫の非常勤役員、当金庫の職員であつて、対象役員が受ける報酬等と同額以上の報酬等を受ける者のうち、当金庫の業務及び財産の状況に重要な影響を与える者をいいます。

なお、平成28年度において、対象職員等に該当する者はいませんでした。

- (注) 1. 対象職員等には、期中に退任・退職した者も含めております。
2. 「同等額」は、平成28年度に対象役員に支払った報酬等の平均額としております。
3. 平成28年度において対象役員が受ける報酬等と同額以上の報酬等を受ける者はいませんでした。

商品サービスのご案内

預金業務

当金庫は、地域の皆さまの豊かな暮らしを応援するため身近な金融サービスのよきパートナーとして、地域の皆さまの暮らしをサポートさせて頂いております。お客さまのニーズにお応えするために、新たな商品の開発やサービスの一層の充実に全力を傾注して参ります。

預金の種類	内 容	お預入金額	お預入期間	
当座預金	主として会社や企業・商店などのお取引にご利用いただく預金です。小切手や手形を使用しますので現金を扱う危険や手間がかからず安全で機能的です。	1円以上	随時預入	
普通預金	お給料やボーナス、年金などの「お受取り」、電気・ガス料金等の「自動支払」などが利用できます。キャッシュカードで自動サービスコーナーをご利用いただけます。	1円以上	随時預入	
決済用普通預金	お給料やボーナス、年金などの「お受取り」、電気・ガス料金等の「自動支払」などが利用できます。キャッシュカードで自動サービスコーナーをご利用いただけます。ペイオフ全面解禁(平成17年4月)後も預金保険制度により全額保護されます。	1円以上	随時預入	
教育資金一括贈与専用普通預金(愛のギフト)	お子さま、お孫さまへの教育資金一括贈与のための専用口座です。本口座は「教育資金の一括贈与に係る贈与税の非課税措置の適用商品」となります。	10万円以上 1,500万円以下	平成31年3月31日	
総合口座	一冊の通帳に普通預金(決済用普通預金も含む)と定期預金がセットできます。この預金は、定期預金の90%の範囲で最高300万円までの自動融資が受けられます。	1円以上	随時預入	
貯蓄預金	10万円以上の残高の場合は普通預金より高利回りとなります。また、お預入残高に応じて適用金利が高くなります。	1円以上	随時預入	
通知預金	まとまった資金を短期間で運用いただく場合に最適です。お引出しされる場合は、2日前までにご連絡いただけます。	1万円以上	7日以上	
納税準備預金	税金を納付するための預金です。納税のためにお引出しされる場合は、お利息は非課税です。	1円以上	入金随時お引出しは納税時	
定期預金	スーパー定期	まとまった資金をより有利に運用できます。3年、4年、5年ものは、半年複利で特に有利です。	100円以上	1ヶ月以上 5年以下
	期日指定定期	お預入1年以上経過すると、1ヶ月前にご連絡いただければいつでもお引出しできる有利で便利な預金です。	100円以上 300万円未満	最長3年 据置期間1年
	変動金利定期預金	市場金利の動きに合わせて6ヶ月毎に利率が変更されます。	100円以上	2年・3年、 2年以上の期日指定
	大口定期預金	1,000万円以上のまとまった資金を運用するための預金です。	1,000万円以上	1ヶ月以上 5年以下
	優遇定期(年金)	当金庫で年金をお受取りいただいているお客さまで総合口座へ組入れた定期預金に対して店頭表示金利に0.1%上乗せしてお預かりさせていただきます。	100円以上 1,000万円以下	1年以上 5年以下
	優遇定期(還暦)	満59才以上満65歳以下のお客さまで総合口座へ組入れた定期預金に対して店頭表示金利に0.05%上乗せしてお預かりさせていただきます。	100円以上 1,000万円以下	1年以上 5年以下
	運転免許・自返納応援定期(アース)	運転免許証を返納した際に交付される「運転経歴証明書」の提示ができるお客さままでお一人さま300万円まで0.2%上乗せいたします。	1万円以上 300万円以下	取扱える期間 全て
	元気定期	「元気定期積金」満期時の金利優遇預替商品です。スーパー定期の店頭表示金利に0.1%上乗せしてお預かりさせていただきます。	50万円以上 300万円以下	1年以上 5年以下
	退職金専用定期預金「ゆうゆうライフ」	お客さまのセカンドライフをお手伝いする商品です。退職日、退職金の受取日と金額の確認ができる書類が提示できるお客さままでお一人様300万円までお預かりさせていただきます。	100万円以上 3,000万円以下	1年
定期積金	相続定期預金「想い」	お客さまの資産管理をお手伝いする商品です。相続人であること、相続預金の受取日と金額の確認ができる書類が提示できるお客さままでお一人様相続により取得した金額100万円以上でお預かりさせていただきます。	100万円以上	1年、3年
	スーパー積金	毎月一定の掛金を積立てることで、事業資金、結婚資金、住宅資金、教育資金などを計画的に準備できます。	100円以上	6ヶ月以上 5年以下
元気定期積金	総掛込額が50万円以上300万円以下となるスーパー積金のご契約時に店頭表示金利にそれぞれ3年もの0.05%、4年もの0.1%、5年もの0.1%を上乗せいたします。	100円以上	3年・4年 5年	
財形預金	一般財形預金	毎月のお給料、ボーナスから天引きで、無理なく有利に財産づくりができます。	100円以上	3年以上
	財形住宅預金	住宅取得のための預金です。財形年金預金と合計で550万円まで非課税の特典があります。	100円以上	5年以上
	財形年金預金	豊かな老後のための預金です。住宅財形預金と合計で550万円まで非課税の特典があります。	100円以上	5年以上

(平成29年7月現在)

融 資 業 務

当金庫は、地域の皆さまにより快適な生活を送っていただきたく住宅の新築や増改築、マイカー購入、お子さまの進学資金、ご結婚等のライフサイクルに合わせた各種ローンをご用意させていただいております。また、中小企業の方々へもさまざまな融資制度・商品を取り揃えております。

個人向けローン

ローンの種類	内 容	ご融資額	ご融資期間	
カードローン	一般カードローン (定額払い方式)	お使い道自由、限度額の範囲内であれば、反復していつでもご利用いただけるローンです(当金庫HPから申込手続き可能)。	10万円・30万円・50万円・100万円	3年 (自動更新)
	ヤングコア (随時払い方式)	20才～35才以下の若者を対象としたローンで、お使い道自由、限度額の範囲内であれば、反復していつでもご利用いただけます。	10万円・30万円・50万円	3年 (自動更新)
	サポートポケット (定額払い方式)	お使い道自由、限度額の範囲内であれば、反復していつでもご利用いただけるローンです。	10万円～90万円 (10万円単位)	3年 (自動更新)
	とうしんきゃつする (定額払い方式)	お使い道自由、限度額の範囲内であれば、反復していつでもご利用いただけるローンです。	10万円～500万円	3年 (自動更新)
	シニアきゃつする (定額払い方式)	シニア世代(60～69才以下)を対象とした年金受給者専用のカードローンです。	10万円～50万円	3年 (自動更新)
	とうしん教育カードローン	子どもが就学中に限度額の範囲内であれば、反復していつでもご利用いただけるローンです。	最高300万円	4年9ヶ月 (1年更新)
暮らしのローン	個人ローン	レジャー資金、電化製品や家具のご購入、結婚資金など健康で明るい日常生活に必要な資金ならお客さまのライフプランに合わせてお使い道自由なローンです(当金庫HPから申込手続き可能)。	最高500万円	最長10年
	プラチナ	お使い道自由(事業性資金は除く)、簡単な手続きでスピーディー、おまとめやお借換えに利用可能なローンです(当金庫HPから申込手続き可能)。	最高1,000万円	最長10年
	自由生活	お使い道自由、簡単な手続きでスピーディーな資金供給が可能なローンです(当金庫HPから申込手続き可能)。	最高300万円	最長7年
	とうしんカーローン	新車・中古車のご購入、自動車パーツ・オプション購入・取付費用、自宅の車庫設置費用、車検・修理、免許取得費、自動車保険費用など幅広くご利用いただけます(当金庫HPから申込手続き可能)。	最高1,000万円	最長10年
	とうしんカーローン for Ladies	20歳以上の女性を対象とした女性専用のカーローンです。	最高1,000万円	最長10年
	とうしん教育ローン	大学、大学院、短大、専修学校、高専、高校などに入進学されるお子さまの入学金、授業料などにご利用いただけます(当金庫HPから申込手続き可能)。	最高1,000万円	最長16年
	とうしん福祉ローン	申込人の親族である高齢者および心身障害者の日常生活に役立つ機器の購入・設置費用や老人ホーム入居一時金にご利用いただけます。	最高500万円	最長10年
	とうしんスピードローン	無担保、連帯保証人1名で、レジャー資金、電化製品や家具のご購入、結婚資金などお客さまのライフプランに合わせてお使い道自由なローンです。	100万円～500万円 (10万円単位)	最長7年
	とうしん子育てローン	出産・子育て・小学校入学準備に必要な資金、同じ資金使途としたローンの借換資金にご利用いただけます。	最高100万円	最長10年
	とうしん職域サポートローン	当金庫と職域サポート制度を契約した事務所等働く経営者・従業員(非正規社員も可)の方がご利用いただけるお使いみち自由なローンで借換も可能です。	最高500万円	最長10年
とうしんサイクリングローン	自転車購入、買替資金または関係費用についてご利用いただけます。	最高100万円	最長5年	
住宅ローン	住宅ローン	マイホーム購入、新築、増改築、住宅用地の購入などにご利用いただけます。「変動金利型」「固定変動選択型」からお選びいただけます。	最高5,000万円	最長35年
	とうしんリフォームローン	お住まいの増改築、修繕、などにご利用いただけます(当金庫HPから申込手続き可能)。	最高1,000万円	最長15年
	エコリフォームローン	太陽光発電設備、省エネ改修、バリアフリー改修等を行うお住まいのリフォームにご利用いただけます。	最高1,000万円	最長20年
	とうしん住宅リフォーム支援ローン	愛媛県リフォーム事業者からリフォームかし保険に加入した住宅リフォームを受ける場合にご利用いただけます。	最高500万円	最長10年
	特別住宅ローン (住宅資金借換専用)	公的住宅融資の借換え資金および借換えに要する諸費用(保証料、印紙代、抵当権抹消費用等)を無担保でご融資いたします。	最高500万円	最長10年
	とうしん無担保住宅ローン	担保・保証人不要で不動産購入、新築、建替、増改築、修繕、住宅ローンの借換、無担保ローンの借換資金、空き家解体費用にご利用いただけます。	最高1,000万円	最長20年
事業者向けローン	事業者カードローン	愛媛県信用保証協会保証による事業資金をカードでご利用いただける大変便利なローンです。	無担2,000万円	1年もしくは2年の更新
	とうしんビジネスカードローン	無担保、連帯保証人なし(法人の場合は代表者1名)で、事業資金をカードでご利用いただける大変便利なローンです。	最高500万円	2年 (契約更新可)
	事業者向け元気ローン	愛媛県信用保証協会保証による保証人原則不要で運転資金・設備資金にご利用いただけるローンです。	最高2,000万円	最長10年
	とうしん創業支援ローン	事業開始から1年以内又は新規事業を6ヵ月以内に開始予定で無担保、連帯保証人原則1名でお借入れが可能なローンです。	最高500万円	最長 運転7年 設備10年
	とうしんアパート・マンションローン	アパート、マンション、一戸建て賃貸住宅等の賃貸建物の新築・購入・増改築、土地付賃貸建物購入などにご利用いただけます。「変動金利型」「固定変動選択型」からお選びいただけます。	1,000万円以上 2億円以内	最長35年
	仕事生活	担保・保証人不要で、事業性資金のスピーディーな資金供給が可能なローンです(当金庫HPから申込手続き可能)。	最高300万円	最長7年
	とうしんフリーローン	お使い道自由、事業性資金やおまとめ資金にもお借入れできます(当金庫HPから申込手続き可能)。	最高500万円	最長10年
	とうしんスピードローン	無担保、連帯保証人1名で、事業経営に必要な資金を利用可能なローンです。	100万円～500万円 (10万円単位)	最長7年
	とうしん絆	連帯保証人なし(法人の場合は代表者1名)で、事業経営に必要な資金を利用可能なローンです。	最高3,000万円	最長10年
	とうしん商工会議所 メンバーズビジネスローン	新居浜・四国中央・西条商工会議所の会員である方の事業経営に必要な資金を特別金利で利用可能なローンです。	最高1,000万円	最長 運転5年 設備7年
	とうしんコラボレーションローン	無担保・連帯保証人1名で、事業経営に必要な資金を特別金利で利用可能なローンです。	100万円～ 1,000万円	最長7年

※ 県や市などの有利な各種制度融資もご利用いただけます。

(平成29年7月現在)

13

商品サービスのご案内

投資信託窓販

当金庫では、お客さまの投資目的やプランに合わせてお選びいただける投資信託をご用意しております。

◆ 投資信託商品一覧 ◆

分類	ファンド名	解 説
国内株式型	しんきん高配当利回り(株)ファンド (3ヶ月決算型)愛称:四季絵巻	主として予想配当利回りが市場平均を上回ると判断できる我が国の株式に投資し、安定した配当収益の獲得と投資信託財産の成長を目的とします。 なお、銘柄の選定にあたっては、①予想配当利回りの高い企業、②企業業績、③時価総額、④財務の健全性に着目しています。
	しんきんインデックスファンド225	日経平均株価(日経225)採用銘柄に投資し、日経平均株価に連動する投資成果を目指します。
外国債券型	ニッセイ/バトナム・インカムオープン	米ドル建ての多種多様な債券を投資対象とし、業種・銘柄を厳選、幅広く分散投資することで、長期的な収益の獲得を目指します。
内外バランス型	しんきん3資産ファンド(毎月決算型)	分散投資に適した3つの資産(「国内株式」「外国債券」「国内不動産投信」)を1つの投資信託にしたパッケージ商品です。
不動産投資信託型 (リート型)	三井住友グローバル・リート・オープン 愛称:世界の大家さん	グローバル・リートマザーファンド受益証券へ投資を通じて、日本を含む世界各国において上場されている不動産投信に投資します。不動産投信への投資に際しては、安定的かつ相対的に高い配当収益を目指すため、賃貸事業収入比率の高い銘柄を中心に分散投資します。

個人向け国債

国債は国が発行する債券です。債券の中では信用度が高く、換金性にも優れており安心して投資できるのが特徴です。

- 半年毎に適用利率(クーポン)が変わる「10年満期の変動金利型」、発行時の利率(クーポン)が満期まで変わらない「5年満期の固定金利型」・「3年満期の固定金利型」、の3種類を取り扱っております。
- 有資格者の方は、マル優、特別マル優がご利用いただけます。
- 国債は全店にてお取り扱いできます。

※ 国債は預金保険の対象ではありません。

保 険 窓 販

当金庫では、お客さまのライフプランに合わせた保険商品をご用意しております。

保険種類	保険商品名	内 容	引受保険会社
個人年金保険 (定 額)	しんきんらいふ年金FS (積立型)	お客さまのゆとりあるセカンドライフを準備するための保険商品です。	フコクしんらい生命
が ん 保 険	新生きるためのがん保険Days	お客さまやご家族の幸せな生活を守るための保険商品です。	アメリカンファミリー生命
	生きるための保険寄りそうDays		
医 療 保 険	ちゃんと応える医療保険EVER		
	ちゃんと応える医療保険やさしいEVER 給与サポート保険		
普通傷害保険	シニアクラブ	「とうしん年金友の会」の会員の方を対象とし、さまざまなケガに備えることができる保険商品です。	共栄火災海上
ペ ッ ト 保 険	どうぶつ健保ふぁみりい	人の健康保険のようなペット保険です。どうぶつの病気・ケガに対し保険の対象となる診療費のご加入の支払割合に乗じた額をお支払いする保険商品です。	アニコム損害保険
住宅ローン関連 の長期火災保険	金融機関融資住宅火災保険 特約付帯住宅火災保険 (しんきんグッドすまいる)	当金庫の住宅ローンご利用の方を対象とし、金融機関融資住宅等火災保険特約を付帯した専用住宅及び併用住宅に対する保険商品です。	(幹事)共栄火災海上 (引受)三井住友海上 東京海上日動
債務返済支援保険	債務返済支援特約付帯 団体長期障害所得補償保険 (しんきんグッドサポート)	当金庫の住宅ローンご利用の方を対象とし、病気やケガで働けなくなった期間の返済をバックアップする保険商品です。	(幹事)損害保険ジャパン (引受)共栄火災海上
業務災害総合保険	ハイパー任意労災	仕事上での事故やケガからお客さまやお取引先さまを守る保険商品です。	AIU損害保険

サービス業務

当金庫では、地域の皆さまの暮らしや事業のお役に立てるよう、各種サービス業務にも積極的に取り組んでいます。今後とも信用金庫らしいきめ細やかなサービスの提供に努めてまいります。

サービスの種類	内 容
キャッシュサービス	カード1枚でお客さまの口座から現金の入出金・残高照会・お振込ができます。当金庫の本支店のほか、全国の提携金融機関及び郵便局のATMでもご利用いただけます。また、全国信用金庫間でのATM顧客手数料を無料化する「しんせんゼロネットサービス」も行っています。さらに、デビットカードとしてもお使いいただけます。
給 与 振 込	毎月のお給料やボーナスが、支給日の朝お客さまの預金口座へ自動的に振込まれます。多額の現金を持ち歩く必要がありませんので安全で便利です。
年金予約サービス	年金のお受取りを予約して頂いた方に大切な年金を確実に受取りするためのお手伝いをさせていただきます。年金相談会案内お誕生日プレゼントをお持ちします。
年金自動受取サービス	国民年金、厚生年金、共済年金が、毎回お客さまの預金口座へ振込まれます。
年金無料宅配サービス(とうしんまごころ便)	お身体の具合が悪いなどでご来店が難しく、年金のお受け取りにお困りのお客さまに無料で年金をお届けします。
自動集金サービス	当金庫がお客さま(会社等)にかわって販売先や集金先の代金を回収するシステムです。家賃、賃貸料、購読料などの集金業務の効率化に幅広くご利用になれます。
自動振替サービス	電気、ガス、水道、電話、NHK受信料等の「公共料金」「税金」「授業料」などをお客さまの預金口座から自動的にお支払いいたします。
夜 間 金 庫	当金庫の営業時間終了後でも、大切な売上金を保管して、紛失や盗難から守ることができます。
貸 金 庫	大切な証書、株券、権利書、実印、貴金属等を安全確実に預かりいたします。
内 国 為 替	日本全国どの金融機関であっても、安全・確実・スピーディーに送金いたします。
外 国 為 替	海外へのご出張やご旅行の際の外貨への両替、トラベラーズチェックをご利用いただけます。
デビットカードサービス	お買い物や飲食の際に、当金庫のキャッシュカードで直接お支払いができます。「J-Debit」(ジェイデビット)の表示があるお店でご利用いただけます。
ア ン サ ー サービス	お客さまのご指定口座への振込・取立入金内容や預金の残高照会などをコンピュータが直接電話・ファクシミリでお知らせいたします。
テレホンバンキングサービス	固定電話や携帯電話から直接お振込や口座の残高照会ができます。操作も簡単ですので、大変便利です。
ファクシミリ振込サービス	お客さまのファクシミリから直接お振込ができますので、ご来店の手間が省けます。毎月決められたお受取人さまなどへのお振込では、事前に登録していただきますと大変便利です。
とうしんインターネットバンキングサービス	お客さまのパソコン、携帯電話からインターネットを利用し、直接お振込や口座の残高照会ができます。操作も簡単ですので、大変便利です。
為替自動振込サービス	家賃、会費、仕送りなど毎月決まった金額を、ご指定の口座へ自動的に送金いたします。
とうしん家計簿サービス	お客さまの普通預金(総合口座含む)の1ヶ月間の入出金取引金額を集計し、お客さまが指定した基準日に通帳上へ印字出力いたしますので、1ヶ月の収支が一目でわかります。
スポーツ振興くじ払戻業務(toto)	当金庫の各支店窓口においてtotoチケット当せん金の払い戻しを取り扱っております。
年 金 相 談 会	毎年定期的に当金庫の各支店において、年金相談会を開催しております。また、年金ご予約サービスでは年金のお受取り手続き等をお手伝いいたします。
相 続 相 談 会	毎年定期的に当金庫の各支店において、相続相談会を開催しております。
金 融 相 談 会	地域金融の円滑化を図るため、当金庫の各支店において、月曜日～金曜日、中小企業・個人事業主のお客さまに対しては、資金調達や条件変更のご相談、経営改善計画のご支援などを、住宅ローンをご利用のお客さまに対しては、期限延長や返済額軽減のご相談など、きめ細やかに対応しております。なお、土曜日・日曜日・祝祭日はお休みさせていただきます。
携帯電子マネーチャージサービス	お客さまが携帯電話を使って、自身の口座から出金し、電子マネーをチャージするサービスです。
とうしん電子記録債権サービス「でんさい」	「でんさい(電子記録債権)」は、パソコン等で「でんさいネット」の「記録原簿」に電子記録することで、でんさいの発生(手形でいう振出)や譲渡(手形でいう裏書)等ができる決済手段です。
とうしん職域サポート	本制度は、事業所さまの従業員さまを対象に、当金庫で指定した預金商品および消費者ローンの金利を優遇いたします。

今後とも信用金庫らしいきめ細やかなサービスの提供に努めてまいります。

(平成29年7月現在)

年金についてのご相談は

フリーダイヤルでお気軽に

フリーダイヤル 老後はいいな

0120-658117

「とうしん年金友の会」会員募集中

「とうしん年金友の会」は、当金庫の年金振込を通じた会員に対し、会員の豊かな生活や福利厚生充実を事業目的として、各種情報提供やサービスの提供を行う任意団体です。

サービス内容

- ・年金相談会開催のご案内
- ・旅行会、観劇開催のご案内
- ・定期預金の優遇金利
- ・団体傷害保険制度のご案内
- ・年金宅配サービス

13

商品サービスのご案内

手数料一覧

(平成29年7月末現在)

為替手数料

種 類		当店宛	当庫本支店宛	他 行 宛	
振 込	窓 口	3万円未満	216円	324円 648円(電信扱、文書扱)	
		3万円以上	432円	540円 864円(電信扱、文書扱)	
	ATM(カード扱い)	3万円未満	無 料	無 料	324円
		3万円以上	無 料	無 料	432円
	ATM(現金扱い)	3万円未満	無 料	無 料	432円
		3万円以上	無 料	無 料	648円
	為替自動振込サービス	3万円未満	無 料	無 料	324円
		3万円以上	無 料	無 料	432円
	ファクシミリ振込サービス	3万円未満	無 料	無 料	432円
		3万円以上	無 料	無 料	648円
	テレホンバンキングサービス	3万円未満	無 料	無 料	324円
		3万円以上	無 料	無 料	432円
インターネットバンキングサービス	3万円未満	無 料	無 料	324円	
	3万円以上	無 料	無 料	432円	
送 金	電信扱い	864円			
	普通扱い	648円			
代金取立	当所(県内)	当金庫宛	無 料		
		他行庫宛	216円		
	他所(県外)	他行庫宛	至急扱	864円	
			普通扱	648円	

種 類	手 数 料
送金・振込組戻料	1件 648円
取立手形組戻料	1通 648円
取立手形店頭呈示料	1通 648円
不渡手形返却料	1通 648円

種 類	手 数 料
為替自動振込サービス	基本契約料 無料
ファクシミリ振込サービス	基本契約料 1,080円(月額)
テレホンバンキングサービス	基本契約料 照会 無料
	基本契約料 振込振替 108円(月額)
インターネットバンキングサービス	基本契約料 108円(月額)
個人インターネットバンキングサービス	基本契約料 108円(月額)
法人インターネットバンキングサービス	基本契約料 カラ化サービス 1,080円(月額)
	基本契約料 フォルダサービス 2,160円(月額)
携帯電子マネーチャージサービス	1回:1千円から2万5千円まで(千円単位) 残高上限:5万円まで 54円(1回)

13 商品サービスのご案内

その他手数料

種 類	手 数 料
小切手帳代金	1冊(50枚) 864円
約束手形帳代金	1冊(25枚) 540円
	1冊(50枚) 1080円
為替手形帳代金	1冊(25枚) 540円
自己宛小切手発行料	1枚 540円
マル専口座開設料	3,240円
マル専手形発行料	1枚 540円
割賦販売通知書	1通 3,240円
保護預り手数料	年間 1,296円
当金庫制定	1通 324円
残高証明書製	監査法人向け 1通 3,240円
	監査法人以外 1通 1,080円
融資証明書発行	1通 1,080円
利息証明書発行	1通 324円
その他証明書発行	1通 540円
調査手数料(公的機関等)	1枚あたり 216円
個人情報回答書	1通(店頭交付) 540円
	1通(郵便送付) 864円
再発行	通帳・証書 1冊 1,080円
	キャッシュカード 1枚 1,080円
	ローンカード 1枚 1,080円
返済予定明細表当座勘定簿表	1件 216円
両替手数料	100枚以下 無料
	101~300枚 108円
	301~500枚 216円
	501~1,000枚 324円
	1,001~2,000枚 648円
2,001枚以上 1,000枚毎に324円加算	
事業者カードローン口座開設料	1件 1,080円
貸金庫利用料	簡易型(年間) 5,400円
	据置型(年間) 6,480円
	全自動型(小型・年間) 7,400円
	全自動型(大型・年間) 9,880円
夜間貸金庫利用料	月間 2,160円
不動産担保調査手数料(抵当権設定額)	1,000万円未満 10,800円
	1,000万円以上5,000万円未満 32,400円
	5,000万円以上 54,000円
信金中金(ハイパー・ハイパーL・マリアアシスト)併用融資一部及び一括繰上返済	返済元金:100万円未満 32,400円
	返済元金:100万円~500万円未満 54,000円
	返済元金:500万円~1,000万円未満 270,000円
	返済元金:1,000万円~5,000万円未満 540,000円
	返済元金:5,000万円以上 1,080,000円

種 類	手 数 料	
住宅ローン リフォームローン	変動期間中	一部繰上返済 5,400円
	一括繰上返済 21,600円	
	固定期間中(一部及び一括繰上返済)	返済元金:500万円未満 21,600円
		返済元金:500万円~1,000万円未満 32,400円
どうしん夢家族(10年固定金利)	変動期間中	返済元金:1,000万円以上 43,200円
	一括繰上返済 5,400円	
	一括繰上返済 21,600円	
	固定期間中(一部及び一括繰上返済)	返済元金:100万円未満 32,400円
アパートローン	返済元金:100万円~500万円未満 54,000円	
	返済元金:500万円~1,000万円未満 86,400円	
	返済元金:1,000万円以上 108,000円	
	返済元金:100万円未満 32,400円	
住宅ローン アパートローン	一部及び一括繰上返済	返済元金:100万円~500万円未満 54,000円
	返済元金:500万円~1,000万円未満 108,000円	
	返済元金:1,000万円~5,000万円未満 270,000円	
	返済元金:5,000万円以上 540,000円	
金利選択型	固定金利型→固定金利型へ変更 5,400円	
	変動金利型→固定金利型へ変更 5,400円	
アンサーサービス	基本契約料(月額) 1,080円	
どうしん家計簿サービス	通帳自動集計 無料	
株式払込取扱手数料(料率)	一括払込 2.5/1000+消費税	
	一括払込以外 3.5/1000+消費税	
(注)新設1法人の場合、取扱手数料の最低金額7,500円+消費税		
融資取扱手数料	返済条件変更 5,400円	
	限定根保証約定書 1通 5,400円	
	金銭消費貸借証書 1通 5,400円	
	金銭消費貸借証書(消費者ローン) 1通 1,620円	
電子記録債権サービス	発生譲渡分割	発生記録請求 324円
		譲渡記録請求(割引・担保含む) 324円
		分割記録請求(割引・担保含む) 324円
	その他	入金手数料 216円
		変更記録請求 324円
		変更記録請求(書面) 2,160円
		保証記録請求 324円
		支払等記録請求 324円
		開示請求(書面) 3,240円
		口座間送金決済中止 648円
		支払不能情報照会 3,240円
		ロックアウト解除 1,080円
		残高証明書発行(都度発行方式) 4,320円
		事務代行手数料(受付1回あたり) 1,080円

※上記の手数料には消費税(8%)が含まれております。

とうしんと地域社会

当金庫は、地元の中小企業や住民が会員となって、お互いに助け合い、お互いに発展していくことを共通の理念として運営されている相互扶助型の金融機関です。

地元のお客様からお預かりした大切な資金(預金積金)は、地元で資金を必要とするお客様に融資を行って、事業や生活のお手伝いをするとともに、地域社会の一員として地元の中小企業者や住民との強い絆とネットワークを形成し、地域経済の持続的発展に努めております。また、金融機能の提供にとどまらず、文化、環境、教育といった面も視野に入れ、広く地域社会の活性化に取り組んでおります。

地域のお客様・会員の皆様(会員数:12,139人 出資金残高:547百万円)

1 預金積金に関する事項 (地域からの資金調達状況)

当金庫では、地域社会のお客様の着実な資産づくりのお手伝いをさせていただきため、新商品の開発やサービスの一層の充実に向けて努力してまいります。

なお、当金庫で取り扱っている商品については、本誌の16ページをご覧ください。

預金積金残高 102,593百万円

2 貸出以外の運用に関する事項

預金積金は原則として貸出金で運用することとしておりますが、資金需要が低調であった場合は、有価証券で運用しております。有価証券の運用にあたっては、国債を中心とした債券を購入するなど、安全性第一を心掛けております。

3 今期決算に関する事項

景気低迷が続く厳しい経済状況において、貸出金を中心とした資金運用が難しくなっておりますが、より一層の経営の合理化・効率化を推進した結果、業務純益351百万円、経常利益426百万円、当期純利益302百万円を計上しました。

今後も積極的な業務展開と安定的な収益確保により「安心と信頼」のさらなる向上に努めてまいります。

4 文化的・社会的貢献に関する事項

当金庫は、金融業務を通じた経済的な貢献だけでなく、地域活性化のお手伝いや地域活動への参加を通して、地域金融機関としての社会的責任を果たしていきたいと考えております。

平成28年度の活動については22ページをご覧ください。

東予信用金庫

常勤役職員数:102人
店舗数:11店

5 貸出金(運用)に関する事項 (地域への資金供給の状況)

お客様からお預けいただいた預金積金につきましては、お客様の様々な資金ニーズに応え、地域経済の活性化に資するために、円滑な資金供給を行う形でお客様や地域社会に還元しています。

当金庫は、地域中小企業等の資金ニーズに迅速に応える商品として「とうしん元気ローン」・「とうしんビジネスカードローン」・「とうしん個人事業者向けローン」[「仕事生活」]等をご提供しております。なお、この他に当金庫で取り扱っている商品につきましては、本誌の17ページをご覧ください。

貸出金残高 43,609百万円

預金積金に占める貸出金の割合
42.50%

6 お取引先への支援等 (地域との繋がり)

当金庫は、事業を展開しているお客様の相談相手として、業績、財務内容などについて、一歩踏み込んだ分析を行い、改善策や経営改善計画書へのアドバイスをするなど、金銭面だけでなく、幅広い支援を心掛けております。

その一環として、年金相談会や事業所様の従業員様への福利厚生サービスの一環として「とうしん職域サポート」制度による支援や役員による貸出先の定期的訪問を継続して実施しております。

更に、全営業店に金融相談窓口を設置し、資金需要・返済条件緩和等の相談に応じる等の各種相談に対応するなどお客様サービスに努めております。

地域のお客様・会員の皆様

※計数は平成29年3月末現在

トピックス この1年の歩み／地域貢献活動

地域の皆様方との絆を大切に、地域のイベントや地域を守り育てるための活動に参加しています。

上半期（平成28年4月1日～9月30日）

- | | |
|-------------------|---|
| 28年
4月 | <ul style="list-style-type: none"> ○ お客様提供の各種展示物を展示するロビー展を全営業店にて開催しました。(平成28年度延べ62回開催)。 ○ 地域応援定期預金の販売を開始しました(4月1日より)。 |
| 5月 | <ul style="list-style-type: none"> ○ 三島支店主催の信ちゃん杯争奪ゲートボール大会を開催しました(第52回5月21日、第53回11月5日開催)。 ○ 「ふるさと応援隊」が“春はこども天国”にて税のマンガ冊子の配布等、新居浜法人会ボランティア活動に参加しました。 |
| 6月 | <ul style="list-style-type: none"> ○ 「信用金庫の日」奉仕活動として新居浜市中央公園ほか、西条・四国中央地区にて清掃活動を実施しました(6月11日役職員等87名参加)。 |
| 7月 | <ul style="list-style-type: none"> ○ フラダンス部が老人保健施設を慰問し踊りを披露しました(平成28年度延べ7回)。 ○ 四国中央市みなと祭り「第36回笹かざりコンクール」に参加し、「実行委員長賞」を受賞しました(7月25日)。 ○ 中小企業の課題解決の為「チームえびす」の支援拠点となりました(7月27日)。 ○ 小松ふるさと祭りに参加しました(7月31日)。 |
| 8月 | <ul style="list-style-type: none"> ○ 法人向けインターネットバンキングの取扱いを開始しました(8月1日)。 ○ とうしん全体会(アウトドア)「瓶ヶ森登山」を実施しました(8月11日参加人数105名)。 ○ 全店舗統一の特殊詐欺撲滅運動を実施しました(8月15日)。 ○ 「サマーフェスティバルinマイントピア別子」に参加し、バザーに協力しました(8月21日)。 |
| 9月 | <ul style="list-style-type: none"> ○ 「敬老の日似顔絵展」を全営業店で開催しました(9月12日～10月14日)。 ○ えひめ国体プレ大会へボランティアとして参加しました(9月17日、11月19日 延べ69名参加)。 |



ロビー展



笹飾り



サマーフェスティバルinマイントピア別子



えひめ国体プレ大会 ボランティア



年金友の会 年金旅行



いきいき体操



大規模災害発生時 相互支援協定書

下半期 (平成28年10月1日～平成29年3月31日)

10月

- フラダンス部と大分みらい信用金庫フラダンス部のコラボ公演をあかがねミュージアムにて開催しました(10月15日 観客約200名)。

11月

- 年金友の会「日帰り旅行 尾道への旅」を実施しました(11月1日 138名参加)。
- 「介護予防セミナー」を開催しました(11月14日 42名参加)。

12月

- 愛媛県民総ぐるみ地震防災訓練へ全役職員が参加しました(12月19日)。
- 創業支援を積極的に取組むため、新居浜市及び西条市の創業支援事業の特定支援事業所となりました(12月26日)。

29年
1月

- 地元高等学校のインターンシップを受け入れました(1月30日～2月2日)。

2月

- 女性職員が愛媛県の自転車文化を推進する女性サイクルユニット「ノッてる!ガールズEHIME」の第二期メンバーとして活動に参加しました(2月4日)。

3月

- サイクリング部員が「EHIMEサイクリングプロモーション隊」の一員として台湾一周し、愛媛県が推進するサイクリングパラダイスのPRを行いました(3月4日～11日)。
- 防災力を高め、災害時の住民への支援や救済を円滑に行う為、愛媛県と協定を締結しました(3月22日)。



サイクリング部



フラダンス部 コラボ公演

信用金庫の日

6月15日は「信用金庫の日」です。
これは昭和26年6月15日に信用金庫法が公布・施行されたことにちなんでいます。毎年6月には店頭での粗品配布や地域の清掃活動などのイベントを実施しています。

総代会の機能について

総代会制度について

信用金庫は、会員同士の「相互信頼」と「相互繁栄」の精神を基本理念に、会員1人1人の意見を最大の価値とする協同組織金融機関です。したがって、会員は出資口数に関係なく、1人1票の議決権を持ち、総会を通じて当金庫の経営に参加することとなります。しかし、当金庫では、会員数が大変多く、総会の開催は事実上不可能です。そこで、当金庫では、会員の総意を適正に反映し、充実した審議を確保するため、総会に代えて総代会制度を採用しております。

この総代会は、決算、取扱業務の決定、理事・監事の選任等の重要事項を決議する最高意思決定機関です。したがって、総代会は、総会と同様に、会員1人1人の意見が当金庫の経営に反映されるよう、総代構成のバランス等に配慮し、選任区域ごとに総代候補者を選考する選考委員会を設け、会員の中から適正な手続きにより選任された総代により運営されます。

さらに、当金庫では、総代会に限定することなく、利用者満足度調査や会員懇談会を実施するなど、日常の事業活動を通じて、総代や会員の皆様とのコミュニケーションを大切にし、さまざまな経営改善に取り組んでおります。

なお、総代会の運営に関するご意見やご要望につきましては、お近くの営業店までお寄せください。

総代とその選任方法

【総代の任期・定数】

- ・総代の任期は3年です。
 - ・総代の定数は、80人以上110人以内で、会員数に応じて選任区域ごとに定めております。
- なお、総代数は平成29年6月末現在97人で、平成29年3月末現在の会員数は12,139人です。

【総代の選任地区】

- ・当金庫の事業地区を4つの選任区域に分ち、総代の定数は会員数に応じて選任区域ごとに定めております。

【総代の選任方法】

総代は、会員の代表として、会員の総意を当金庫の経営に反映する重要な役割を担っています。

そこで総代の選考は「総代の選考基準」に基づき、次の手続きを経て選任されます。

- ① 総代会の決議により、会員の中から総代候補者選考委員を選任する。
- ② 選考委員会を開催のうえ、総代候補者選考委員が総代候補者を選考する。
- ③ その総代候補者を会員が信任する。(異議があれば申し立てる。)

【総代候補者の選考基準】

- ① 資格要件
 - ・当金庫の会員であること
 - ・総代定年を75才とすること
- ② 適格要件
 - ・地域における信望が厚く、総代として相応しい人であること
 - ・人格識見に優れ、当金庫の発展に寄与できる人であること
 - ・金庫の理念・使命をよく理解し、金庫との緊密な取引関係を有する人であること

第80期通常総代会の決議事項

第80期通常総代会(平成29年6月16日)において、次の事項が付議され、それぞれ原案通り了承されました。

【報告事項】

- ・平成28年度(第80期)業務報告書、貸借対照表および損益計算書報告の件

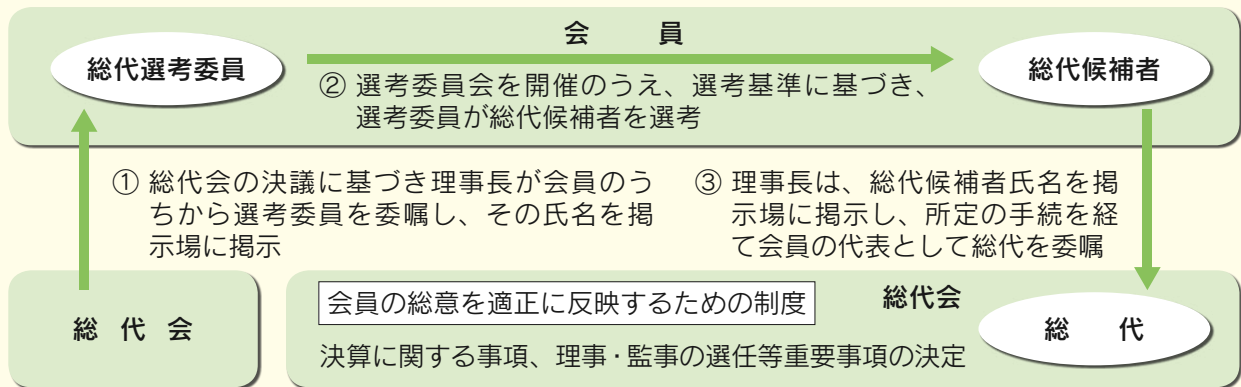
【決議事項】

- ・第1号議案 平成28年度(第80期)剰余金処分(案)承認の件
- ・第2号議案 定款の一部変更の件
- ・第3号議案 会員の除名(案)承認の件
- ・第4号議案 理事及び監事の任期満了等に伴う選任の件
- ・第5号議案 理事及び監事の報酬に関する件
- ・第6号議案 退任理事及び退任監事に対する退職慰労金贈呈の件



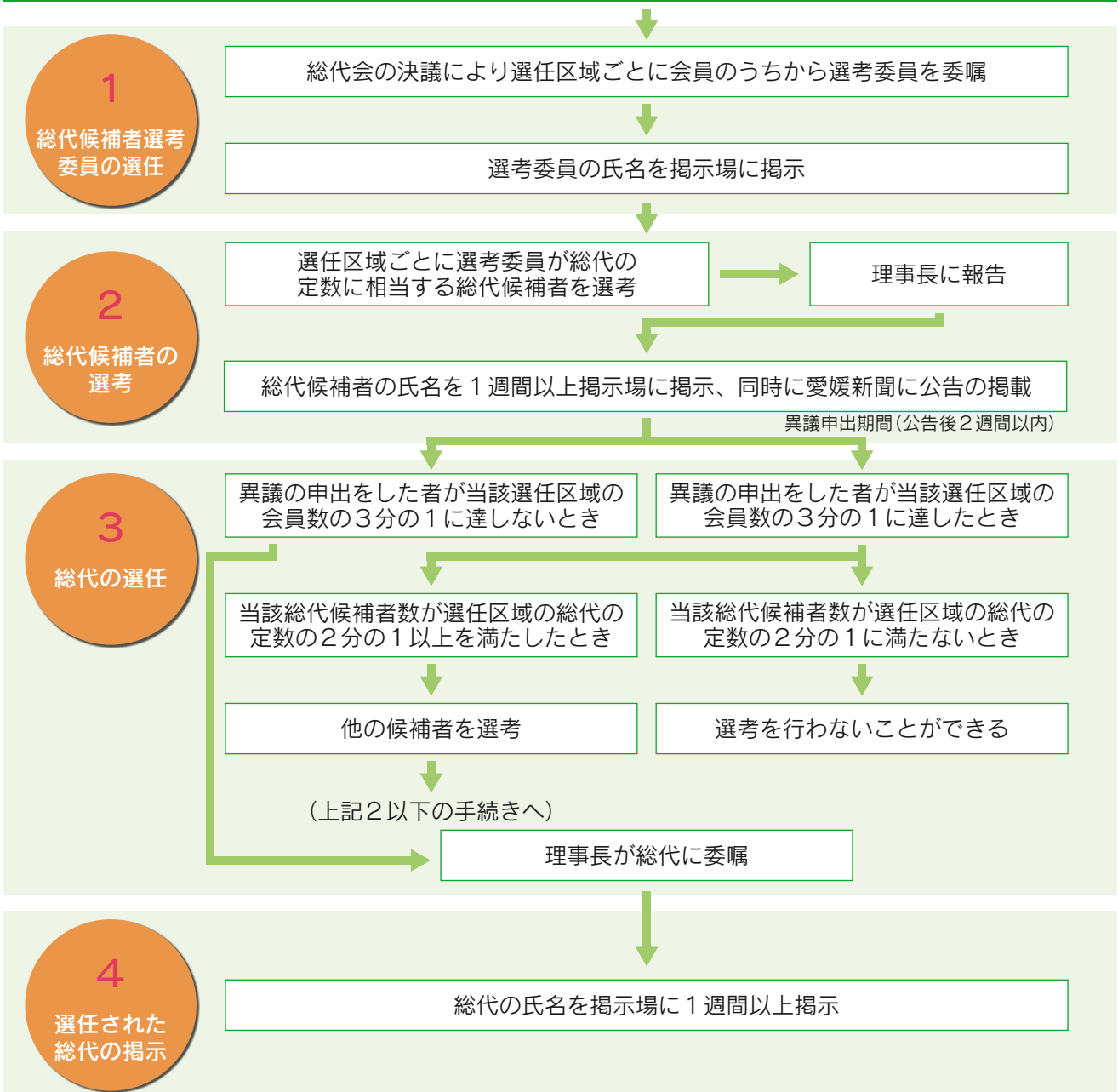
総代会

総代会は、会員1人1人の意見を適正に反映するための開かれた制度です。



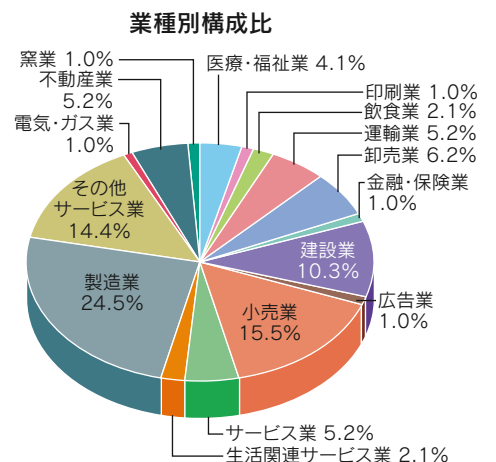
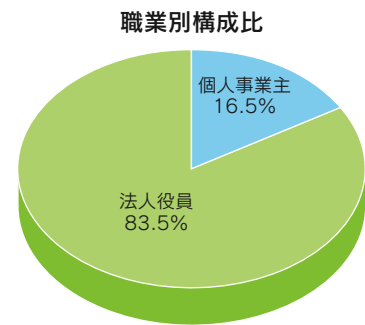
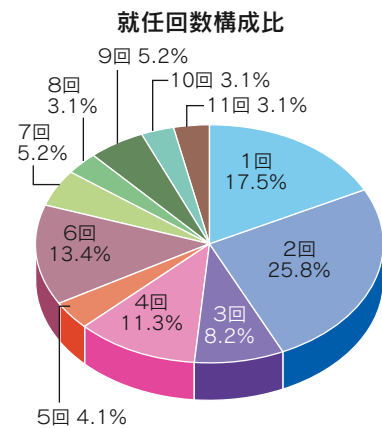
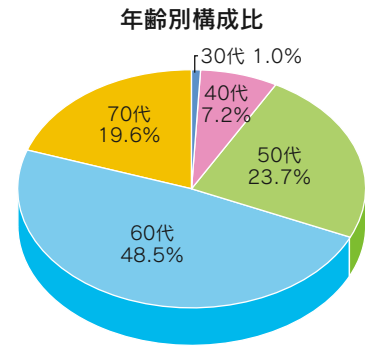
総代が選任されるまでの手続について

地区を4区の選任区域に分け、各選任区域ごとに総代の定数を定める



総代の氏名

選任区域	人数	氏名(五十音順、敬称略)	
第1区 本店・川東・ 新居浜駅前 支店区域	34	青野 正 ⑪	荒木 弘 ②
		安藤 育雄 ⑤	池浦 一成 ①
		稲見 浩二 ⑥	井下 光一 ①
		大竹 崇夫 ⑦	小野 定一 ④
		小野 雄史 ①	小野 幸男 ②
		金本真茂留 ②	河端 正人 ⑥
		菊池 徳英 ⑤	黒川 洋介 ⑨
		近藤 諭 ②	佐々木豊人 ③
		佐々木世希 ③	曾我部謙一 ①
		永田 光春 ②	西原 久人 ①
		東田 桂典 ④	藤田 行雄 ⑥
		本藤 建悟 ⑪	真木 正広 ②
		眞木 泰彦 ⑧	牧野 彰 ②
		松尾 真嗣 ①	真鍋 圭輔 ①
		丸山 幸男 ④	宮崎 明夫 ⑩
		村上 正純 ②	村上 普章 ⑥
		森 聡一郎 ③	渡邊 誠一 ⑥
第2区 泉川・中萩 支店区域	16	内田 健二 ②	宇都宮正俊 ②
		加藤 憲治 ⑨	加藤 寛司 ⑦
		黒木 勝義 ⑤	鴻上 英治 ⑤
		合田 幸広 ④	篠原 友一 ②
		白川 恒文 ⑧	妹尾 次郎 ①
		高橋 在錫 ①	千葉 龍史 ④
		直野 誠司 ④	原 一 ⑪
		前川 義英 ②	森賀 貞和 ②
第3区 西条・喜多川・ 小松支店区域	22	青野 松一 ⑨	秋山 和久 ①
		飯尾 卓士 ④	伊藤 剛吉 ②
		宇佐美陸雄 ⑨	岡田 武雄 ①
		越智 英明 ⑥	加藤 圭司 ①
		近藤 晴雄 ⑥	近藤 明 ③
		近藤 邦廣 ②	塩崎 徹 ③
		丹下喜代範 ②	丹下 義雄 ⑦
		徳増稚養一 ③	藤田 元 ②
		星加 隆夫 ⑥	松木 実 ⑥
		村上 公明 ⑩	吉實 善允 ⑩
第4区 三島・松柏・ 寒川支店区域	25	吉村 寿浩 ①	吉村 康仁 ②
		有髙 秀三 ⑥	井原 和彦 ①
		今村 定生 ④	大西 勝義 ②
		大西 元宣 ④	越智 正臣 ③
		神垣 静馬 ④	齋藤 謙三 ⑦
		佐々木達朗 ④	篠原 勇治 ⑨
		清水 啓史 ②	白川 英雄 ②
		進藤 正親 ⑥	鈴木 義彦 ⑥
		鈴木 富男 ⑦	曾我部秀樹 ①
		高橋 功一 ②	武内 啓 ②
		仁野 昭 ⑧	仁野 潤二 ①
		花房 友枝 ②	藤原 剛士 ①
		宮崎 茂喜 ⑥	妻鳥 確 ③
森下 喜仁 ②			



※氏名後の数字は総代就任回数を表示しています。(平成29年7月現在)
 ※⑪は総代就任回数が11回以上の方です。

16 総代会の機能について

地域密着型金融推進計画

平成28年度 具体的な施策の進捗状況

平成15年4月以降2回にわたるアクションプログラム、これを引き継いだ平成19年8月改正の中小企業地域金融機関向け監督指針及び、平成22年12月24日公表の「金融資本市場及び金融産業の活性化等のためのアクションプラン」に沿った地域密着金融の取組みとして、下記を実施しました。

1. コンサルティング機能を発揮して顧客企業のライフステージに応じた経営改善支援に取組みました。

- (1) 要注意先債権等の健全化については、16先を選定し取組み、うち1先については、愛媛県中小企業再生支援協議会と協調し取組みました。
- (2) 役員が大口与信先を四半期毎に訪問し、営業店長が要管理先・破綻懸念先と面談し、取引先企業の実態を把握し資金ニーズに迅速的確に応えることで資金繰りの円滑化や、業況の変化を早期に把握する等、不良債権発生防止に取組みました。
- (3) 全営業店に金融相談窓口を設置し、問題解決・返済条件緩和等により積極的に中小企業の再生支援へ取組みました。
平成28年度の返済条件の緩和先は17先30件860百万円となる等取引先企業の実態把握により、迅速的確な資金繰りの円滑化に対応致しました。
- (4) 取引事業所及び地域事業所の経営課題解決の取組みとして平成28年7月「えひめビジネスサポートネットワーク」のえひめ産業振興財団「チームえびす」の支援拠点となり、平成28年度は取引事業所3先へ専門家派遣を通じて連携し支援を行いました。
- (5) 地域の創業者等を支援するため、新居浜市役所の創業支援事業計画において平成28年12月「特定創業支援事業」として位置付けられたことから、全店に「創業支援窓口」を設置し、地域関係機関とワンストップで一貫したサポート体制を整備し取組みました。

2. 地域の面的再生への積極的な参画として、地域経済全体の活性化を図るため無担保・無保証融資を柱とし成長分野の育成や顧客企業の事業継続及び拡大に取組みました。

- (1) 県の制度融資「緊急経済特別支援資金」「小口零細企業資金」の販売。
- (2) 地域中小企業者の事業振興に資するため、経営に必要な資金を当座貸越の方法によりカードを用いて反復継続かつ安定的に供給する「とうしんビジネスカードローン」の積極的な推進。
- (3) 成長分野・地域中小企業者への信金中央金庫代理貸付の併用融資商品「とうしん地域活性化支援融資」を活用した積極的な推進。
- (4) 補助金・助成金制度活用支援。
- (5) 商工会議所、東予産業創造センター、愛テクフォーラム、地公体、金融機関等「産・学・官・金」の連携強化。
- (6) 「とうしん職域サポートローン」特別金利での積極的な推進及び「とうしんフリーローンプラチナ」の取扱い開始(平成28年10月～)

上記取組みの成果として、平成28年度中の実行は上記制度融資を含む保証協会保証付融資が88件404百万円、クレディセゾン保証付融資が141件131百万円、職域サポートローンが338件448百万円、とうしんビジネスカードローンの実績が12件35百万円、フリーローンプラチナ156件145百万円、成長分野が5件280百万円、補助金助成金制度を活用した支援実績が3件28百万円となり、中小企業の資金繰りの円滑化に貢献できました。

(単位:件数、百万円)

商品名	信用保証協会融資	自由生活仕事生活	職域サポートローン	ビジネスカードローン	プラチナローン	成長分野	補助金助成金	
成果	件数	88	141	338	12	156	5	3
	金額	404	131	448	35	145	280	28

3. 地域や利用者に対する積極的な情報発信として、地域活性化に繋がる多様なサービスの提供に取組みました。

- (1) 地域社会への貢献・還元として、下記の優遇金利商品を販売しました。

(単位:口数、百万円)

商品名	定期預金	地域応援定期預金	定期預金「福路羽V」	定期預金「かがやきII」
商品内容		金利上乘せ	金利上乘せ	金利上乘せ
成果	口数	944	1,139	165
	金額	1,118	2,309	365

(2) 地域・お客様への貢献として、下記の施策に取り組みました。

- 年金受給者による親睦旅行(138名参加)
- 営業店での年金相談会実施(年間23回開催)
- 営業店での相続相談会実施(年間4回開催)
- 信用金庫の日による地域の清掃活動(87名参加)
- 全営業店統一口ビー展「敬老の日」似顔絵展を開催(展示数795枚)
- 「まち・ひと・しごと創生総合戦略」による地公体との連携強化
- 「介護予防セミナー」を開催(42名参加)
- ふるさと応援隊にて地域活動への支援
- 地域応援定期預金の取扱いを開始(平成28年4月)
- 「無担保住宅ローン」特別金利での取扱いを開始(平成28年6月)
- 「とうしんフリーローンプラチナ」の取扱いを開始(平成28年10月)
- 「とうしん職域サポートローン」特別金利での取扱いを開始(平成28年10月)

今後も地域金融機関として、地域密着型金融への取組みを通じて、地域経済の活性化や健全な発展に努めてまいります。



信用金庫の日 清掃活動

金融円滑化に係る取組み

当金庫では、経営理念に基づき地域の中小企業及び個人のお客様に必要な資金を安定的に供給し、地域経済の発展に寄与するため、以下の方針に基づき、地域金融の円滑化に全力を傾注して取組んでまいります。

1. 取組み方針

地域の中小企業および個人のお客様への安定した資金供給は、事業地域が限定された協同組織金融機関である信用金庫にとって、最も重要な社会的使命です。

私どもは、お客様からの資金需要や貸付条件の変更等のお申込みがあった場合には、これまでと同様、お客様の状況を十分に把握したうえで、真摯に取り組めます。

2. 金融円滑化措置の円滑な実施に向けた態勢整備

当金庫は、上記取組み方針を適切に実施するため、必要な態勢整備を図っております。

3. 他の金融機関等との緊密な連携

当金庫は、複数の金融機関から借入れを行っているお客様から貸付条件の変更等の申し出があった場合など、他の金融機関や信用保証協会等と緊密な連携を図る必要が生じたときは、守秘義務に留意しつつ、お客様の同意を得たうえで、これらの関係機関と情報の確認・照会を行うなど、緊密な連携を図りながら地域金融の円滑化に努めてまいります。

中小企業の経営の改善及び地域の活性化のための取組みの状況

1. 中小企業の経営支援に関する取組み方針

当金庫は、協同組織の金融機関として、取引先企業の経営改善に向けた支援活動を通じて取引企業の再生を図り、地域経済の活性化に取り組めます。

2. 中小企業の経営支援に関する態勢整備

当金庫は、上記取組み方針を適切に実施するため、必要な態勢整備を図っております。

3. 中小企業の経営支援に関する取組み状況

(1) 創業・新規事業開拓の支援

- ・日本政策金融公庫との協調による創業支援ローンや信用保証制度等による支援を実施しております。

(2) 成長段階における支援

- ・不動産担保や第三者保証に依存しない融資による支援を実施しております。

(3) 経営改善・事業再生・業種転換等の支援

- ・経営改善計画書の策定を通じて、企業の自助努力による経営改善支援を実施しております。
- ・愛媛県中小企業再生支援協議会、商工会議所、信金中央金庫等の外部機関との連携を実施しております。

4. 経営者保証に関するガイドラインへの取組み

当金庫では、「経営者保証に関するガイドライン」の趣旨や内容を十分に踏まえ、お客様からお借入れや保証債務整理の相談を受けた際に真摯に対応するための態勢を整備しています。また、経営者保証の必要性については、お客様との丁寧な対話により、法人と経営者の関係性や財務状況等の状況を把握し、同ガイドラインの記載内容を踏まえて十分に検討するなど、適切な対応に努めています。

なお、平成28年度に当金庫において、新規に無保証で融資をした件数は1件、新規融資に占める経営者保証に依存しない融資の割合は0.1%、保証契約を解除した件数は2件、保証債務整理については、当金庫をメイン金融機関として成立に至った経営者保証に関するガイドラインに基づくお申し出はありませんでした。

5. 「金融仲介機能のベンチマーク」(金融仲介の取組み)について

金融仲介機能	ベンチマーク	ベンチマーク(指標)の説明	指標												
			H29/3				H28/3				H27/3				
地域企業へのコミットメント ・ 地域企業とのリレーション	全取引先数と地域の取引先数の推移、及び、地域の企業数との比較(先数単体ベース)	(単位:社)	地元		地元外		地元		地元外		地元		地元外		
			3市	その他	都市部	その他	3市	その他	都市部	その他	3市	その他	都市部	その他	
		全取引先数	759				800				814				
		地域別の取引先数の推移	747		12		787		13		803		11		
			737	10	11	1	780	7	12	1	799	4	10	1	
		地域別の企業数の推移	68,229				68,229				68,229				
			14,594	53,635			14,594	53,635			14,594	53,635			
		メイン取引(融資残高1位)先数の推移、及び、全取引先数に占める割合(先数単体ベース)	(単位:社、%)	H29/3		H28/3		H27/3							
			メイン取引(融資残高1位)先数の推移	514		510		541							
			全取引先数に占める割合	67.7%		63.8%		66.5%							

地域別の企業数の推移は、5年毎に更新される「経済センサス基礎調査(平成26年)」の数字を掲載していることから、平成27年3月、平成28年3月、平成29年3月とも同計数となっております。

地元の取引先数は、愛媛県下及び観音寺市のお取引先数の合計、うち3市は新居浜市、西条市、四国中央市のお取引先数、その他は3市以外のお取引先数となっております。全取引先数は、平成27年3月814先から平成29年3月759先と55先の減少となり、メイン取引先数も27先の減少となりましたが、全取引先に占めるメイン取引の割合は、平成27年3月66.5%から平成29年3月67.7%と1.2%増加しました。

当金庫は、地域密着型金融の推進のため、企業のライフサイクルに応じた情報提供や金融支援を一層強化し、取引先企業の成長や地域経済の活性化に貢献してまいります。

ベンチマーク	ベンチマーク(指標)の説明	項目	29/3月末	28/3月末	27/3月末
事業者カードローンの契約先数と貸越残高	中小企業に対する無担保・無保証(法人を除く)の当座貸越型による円滑な資金提供	契約先数	151先	157先	135先
		貸越極度額	466百万円	491百万円	430百万円
		貸越残高	134百万円	134百万円	154百万円

中小企業の必要資金に対して当座貸越の方法により円滑かつ安定的に供給できる無担保・無保証(法人を除く)の当座貸越(カードローン)の専用口座を提供し、当金庫独自のベンチマークとして取組んでおります。

6. 地域の活性化に関する取組み状況

地域経済の活性化を目的に地域各種団体と連携し、各種事業活動に積極的に参画しております。

◆ 資料編 平成28年4月1日～平成29年3月31日

貸借対照表

(単位：百万円)

資産の部	平成27年度 (第79期)	平成28年度 (第80期)	負債の部	平成27年度 (第79期)	平成28年度 (第80期)
現金	1,271	1,258	預金積金	101,526	102,593
預け金	33,180	33,849	当座預金	1,574	1,431
買入金銭債権	400	200	普通預金	20,490	22,890
有価証券	30,340	31,281	貯蓄預金	52	44
国債	9,283	9,018	定期預金	71,170	70,868
地方債	5,715	5,463	定期積金	7,890	7,086
社債	6,971	7,283	その他の預金	348	272
株式	1,380	1,368	借入金	17	4
その他の証券	6,988	8,148	当座借越	17	4
貸出金	43,800	43,609	その他負債	527	589
割引手形	355	341	未決済為替借	17	18
手形貸付	4,163	4,245	未払費用	250	309
証書貸付	37,497	37,075	給付補填備金	40	18
当座貸越	1,784	1,947	未払法人税等	98	105
その他資産	660	659	前受収益	29	28
未決済為替貸	9	12	払戻未済金	0	0
信金中金出資金	460	460	職員預り金	17	16
未収収益	142	143	リース債務	55	61
その他の資産	48	44	その他の負債	18	30
有形固定資産	1,611	1,560	賞与引当金	29	27
建物	426	407	役員賞与引当金	5	5
土地	1,001	1,001	役員退職慰労引当金	103	118
リース資産	55	61	繰延税金負債	119	52
その他の有形固定資産	127	90	債務保証	666	521
無形固定資産	7	7	負債の部合計	102,996	103,913
前払年金費用	131	147	純資産の部	平成27年度 (第79期)	平成28年度 (第80期)
債務保証見返	666	521	出資金	546	547
貸倒引当金	△1,778	△1,791	普通出資金	546	547
(うち個別貸倒引当金)	(△1,641)	(△1,655)	利益剰余金	5,746	6,027
			利益準備金	545	546
			その他利益剰余金	5,200	5,480
			特別積立金	4,350	4,655
			(うち目的積立金)	35	40
			当期末処分剰余金	850	825
			会員勘定合計	6,293	6,574
			その他有価証券評価差額金	1,001	815
			評価・換算差額等合計	1,001	815
			純資産の部合計	7,294	7,389
資産の部合計	110,290	111,303	負債及び純資産の部合計	110,290	111,303

損益計算書

(単位:百万円)

科 目	平成27年度 (第79期)	平成28年度 (第80期)
経常収益	1,739	1,693
資金運用収益	1,463	1,392
貸出金利息	960	887
預け金利息	105	74
有価証券利息配当金	386	419
その他の受入利息	11	10
役務取引等収益	98	96
受入為替手数料	41	40
その他の役務収益	57	55
その他業務収益	38	62
外国為替売買益	-	0
国債等債券売却益	36	56
その他の業務収益	2	6
その他経常収益	139	142
株式等売却益	136	139
金銭の信託運用益	-	-
その他の経常収益	2	3
経常費用	1,318	1,267
資金調達費用	175	149
預金利息	157	134
給付補填備金繰入額	18	14
借入金利息	0	0
その他の支払利息	0	0
役務取引等費用	134	125
支払為替手数料	18	19
その他の役務費用	116	105
その他業務費用	0	7
外国為替売買損	0	-
国債等債券売却損	-	7
その他の業務費用	0	0
経費	965	917
人件費	605	558
物件費	340	342
税金	19	16

科 目	平成27年度 (第79期)	平成28年度 (第80期)
その他経常費用	42	67
貸倒引当金繰入額	13	36
株式等売却損	6	10
その他の経常費用	22	20
経常利益	421	426
特別損失	9	0
固定資産処分損	0	0
減損損失	9	-
税引前当期純利益	412	426
法人税等合計	106	124
法人税、住民税及び事業税	107	120
法人税等調整額	△0	3
当期純利益	306	302
繰越金(当期首残高)	544	523
当期末処分剰余金	850	825

剰余金処分計算書

(単位:円)

科 目	平成27年度 (第79期)	平成28年度 (第80期)
当期末処分剰余金	850,837,206	825,730,031
繰越金(当期首残高)	544,607,644	523,478,742
当期純利益	306,229,562	302,251,289
剰余金処分額	327,358,464	322,870,465
利益準備金	500,000	1,000,000
普通出資に対する配当金	21,858,464	21,870,465
特別積立金	305,000,000	300,000,000
(うち80周年事業積立金)	(うち5,000,000)	(うち5,000,000)
繰越金(当期末残高)	523,478,742	502,859,566


1.第79期および第80期における「出資に対する配当金」は年4%の割合です。

(注)平成27年度及び平成28年度の貸借対照表、損益計算書及び剰余金処分計算書は、信用金庫法第38条の2の規定に基づき、有限責任監査法人トーマツの監査を受けております。

平成28年度における貸借対照表、損益計算書及び剰余金処分計算書(以下、「財務諸表」という。)の適正性、及び財務諸表作成に係る内部監査の有効性を確認しております。

平成29年6月16日

理 事 長

横川明彦 

経営指標

	単位	平成24年度	平成25年度	平成26年度	平成27年度	平成28年度
経常収益	千円	1,675,777	2,080,390	1,872,890	1,739,974	1,693,832
経常利益	千円	352,432	604,366	519,363	421,626	426,410
当期純利益	千円	267,082	423,985	358,852	306,229	302,251
預金積金残高	百万円	90,493	95,465	99,245	101,526	102,593
貸出金残高	百万円	45,145	45,989	44,380	43,800	43,609
有価証券残高	百万円	24,474	25,057	28,256	30,340	31,281
純資産額	百万円	5,732	6,194	6,864	7,294	7,389
総資産額	百万円	96,747	102,204	106,823	109,624	110,781
単体自己資本比率	%	12.57	12.62	13.35	13.45	13.67
会員数	人	12,117	12,084	12,102	12,119	12,139
出資総額	百万円	545	545	545	546	547
出資総口数	口	10,912,347	10,918,597	10,919,537	10,930,965	10,950,855
出資に対する配当金(出資1口当たり)	円	2	2	2	2	2
出資に対する配当率	%	4	4	4	4	4
職員数	人	100	105	102	97	95

(注) 1. 単体自己資本比率は、「信用金庫法第89条1項において準用する銀行法第14条の2の規定に基づき、信用金庫がその保有する資産等に照らし自己資本の充実の状況が適当かどうかを判断するために金融庁長官が定める基準」に係る算式に基づき算出しております。
2. 総資産額には債務保証見返りは含んでおりません。

業務粗利益

(単位：千円)

	平成27年度	平成28年度
資金運用収支	1,287,666	1,243,224
資金運用収益	1,463,279	1,392,341
資金調達費用	175,612	149,116
役務取引等収支	△36,017	△29,167
役務取引等収益	98,829	96,017
役務取引等費用	134,847	125,184
その他業務収支	38,334	54,700
その他業務収益	38,414	62,571
その他業務費用	79	7,871
業務粗利益	1,289,983	1,268,757
業務粗利益率	1.23%	1.20%

(注) 1. 資金調達費用は金銭の信託運用見合費用(平成27年度、平成28年度は計上額なし。)を控除して表示しております。
2. 業務粗利益率=業務粗利益/資金運用勘定平均残高×100



野球部



バレーボール部

資金運用収支の内訳

	平成27年度			平成28年度		
	平均残高 (百万円)	利息 (千円)	利回り (%)	平均残高 (百万円)	利息 (千円)	利回り (%)
資金運用勘定	104,313	1,463,279	1.40	105,538	1,392,341	1.31
うち貸出金	42,687	960,686	2.25	43,141	887,576	2.05
うち預け金	33,099	105,119	0.31	31,435	74,920	0.23
うち商品有価証券	—	—	—	—	—	—
うち有価証券	27,800	386,400	1.38	30,286	419,368	1.38
資金調達勘定	101,330	175,612	0.17	101,477	149,116	0.14
うち預金積金	101,293	175,350	0.17	101,439	148,837	0.14
うち譲渡性預金	—	—	—	—	—	—
うち借入金	16	66	0.40	17	66	0.38

(注) 1. 資金運用勘定は無利息預け金の平均残高(平成27年度 2,149百万円、平成28年度 1,428百万円)を、資金調達勘定は金銭信託等運用見合額の平均残高(平成27年度、平成28年度は計上額なし。)及び利息(平成27年度、平成28年度は計上額なし。)をそれぞれ控除して表示しております。

利 鞘

(単位: %)

	平成27年度	平成28年度
資金運用利回	1.40	1.31
資金調達原価率	1.12	1.05
総資金利鞘	0.28	0.26

総資産利益率

(単位: %)

	平成27年度	平成28年度
総資産経常利益率	0.39	0.39
総資産当期純利益率	0.28	0.27

(注) 総資産経常(当期純)利益率 = 経常(当期純)利益 / 総資産(債務保証見返除く)平均残高 × 100

受取・支払利息の分析

(単位: 千円)

	平成27年度		平成28年度	
	残 高	純 増 減	残 高	純 増 減
受 取 利 息	1,463,279	△64,213	1,392,341	△70,938
貸 出 金	960,686	△51,194	887,576	△73,110
預 け 金	105,119	7,084	74,920	△30,198
商品有価証券	—	—	—	—
有 価 証 券	386,400	△21,762	419,368	32,968
その他受入利息	11,072	1,658	10,475	△597
支 払 利 息	175,612	11,206	149,116	△26,496
預 金 積 金	175,350	11,246	148,837	△26,512
譲 渡 性 預 金	—	—	—	—
借 入 金	66	△17	66	0
その他支払利息	196	△21	212	15

預金積金及び譲渡性預金平均残高

(単位：百万円)

		平成27年度	平成28年度
流動性預金	うち有利息預金	20,593	22,161
	うち固定金利定期預金	18,077	19,521
	うち変動金利定期預金	80,699	79,278
	その他	73,154	72,011
	計	3	4
譲渡性預金	—	—	
合計	101,293	101,439	

(注) 1. 流動性預金＝当座預金＋普通預金＋貯蓄預金＋通知預金＋別段預金

2. 定期性預金＝定期預金＋定期積金

固定金利定期預金：預入時に満期日までの利率が確定する定期預金

変動金利定期預金：預入期間中の市場金利の変化に応じて金利が変動する定期預金

定期預金残高

(単位：百万円)

	平成27年度	平成28年度
定期預金	71,163	70,855
固定金利定期預金	71,159	70,850
変動金利定期預金	4	4
その他	—	—

(注) 1. 定期預金には積立定期預金を含んでおりません(積立定期預金残高、平成27年度6百万円、平成28年度13百万円)。

貸出金科目別平均残高

(単位：百万円)

	平成27年度	平成28年度
割引手形	326	446
手形貸付	3,885	3,631
証書貸付	36,840	37,389
当座貸越	1,634	1,674
合計	42,687	43,141

貸出金残高

(単位：百万円)

		平成27年度	平成28年度
貸出金	固定金利貸出金	43,800	43,609
	変動金利貸出金	28,088	28,452
	計	15,712	15,157

貸出金の担保別内訳

(単位：百万円)

		平成27年度	平成28年度
当金庫預金積金		1,402	1,279
有価証券		—	—
不動産		—	—
不動産		12,115	11,662
その他		—	—
計		13,518	12,942
信用保証協会・信用保険		3,198	3,734
保証		1,293	1,270
信用		25,790	25,661
合計		43,800	43,609

債務保証見返の担保別内訳

(単位：百万円)

	平成27年度	平成28年度
当 金 庫 預 金 積 金	12	13
有 価 証 券	—	—
動 産	—	—
不 動 産	261	196
そ の 他	—	—
計	273	210
信用保証協会・信用保険	130	114
保 証	—	—
信 用	262	196
合 計	666	521

貸出金使途別残高

(単位：百万円)

	平成27年度	平成28年度
設 備 資 金	11,089	10,717
運 転 資 金	32,711	32,891
合 計	43,800	43,609

預 貸 率

(単位：百万円)

	平成27年度	平成28年度	
貸 出 金 (A)	43,800	43,609	
預 積 金 (B)	101,526	102,593	
預貸率	(A / B)	43.14%	42.50%
	期 中 平 均	42.14%	42.52%

貸出金業種別内訳

(単位：百万円、%)

	平成27年度			平成28年度		
	貸出先数	貸出金残高	構成比	貸出先数	貸出金残高	構成比
製 造 業	105	2,915	6.6	92	2,728	6.2
農 業 ・ 林 業	3	2	0.0	1	0	0.0
漁 業	4	64	0.1	4	78	0.1
鉱業・採石業・砂利採取業	—	—	—	—	—	—
建 設 業	180	2,779	6.3	175	2,626	6.0
電気・ガス・熱供給・水道業	7	62	0.1	6	60	0.1
情 報 通 信 業	1	3	0.0	1	3	0.0
運 輸 業 ・ 郵 便 業	14	1,143	2.6	14	1,169	2.6
卸 売 業 ・ 小 売 業	144	4,207	9.6	143	4,609	10.5
金 融 業 ・ 保 険 業	15	6,600	15.0	13	6,805	15.6
不 動 産 業	66	6,286	14.3	64	6,279	14.3
物 品 貸 借 業	3	260	0.5	2	180	0.4
学術研究、専門・技術サービス業	6	68	0.1	6	65	0.1
宿 泊 業	13	390	0.8	11	242	0.5
飲 食 業	94	900	2.0	88	1,011	2.3
生活関連サービス業、娯楽業	50	1,229	2.8	46	1,224	2.8
教 育、学 習 支 援 業	3	22	0.0	3	19	0.0
医 療 ・ 福 祉 業	8	403	0.9	6	353	0.8
そ の 他 の サ ー ビ ス	84	3,195	7.2	84	3,490	8.0
小 計	800	30,537	69.7	759	30,950	70.9
地 方 公 共 団 体	3	3,639	8.3	3	3,099	7.1
個 人	3,780	9,624	21.9	3,704	9,559	21.9
合 計	4,583	43,800	100.0	4,466	43,609	100.0

(注) 構成比は貸出金の総額に占める割合です。業種区分は日本標準産業分類の大分類に準じて記載しております。

有価証券残高

(単位：百万円)

	平成27年度		平成28年度	
	残高	構成比(%)	残高	構成比(%)
国債	9,283	30.5	9,018	28.8
地方債	5,715	18.8	5,463	17.4
短期社債	—	—	—	—
社債	6,971	22.9	7,283	23.2
株式	1,380	4.5	1,368	4.3
外国証券	5,001	16.4	5,884	18.8
その他の証券	1,987	6.5	2,263	7.2
合計	30,340	100.0	31,281	100.0

預証率

(単位：百万円)

	平成27年度		平成28年度	
	預積金(B)	預証率(A/B)	預積金(B)	預証率(A/B)
有価証券(A)	30,340	29.88	31,281	30.49
預積金(B)	101,526	27.44	102,593	29.85
預証率	(A / B)	29.88	30.49	29.85
	期中平均	27.44	29.85	

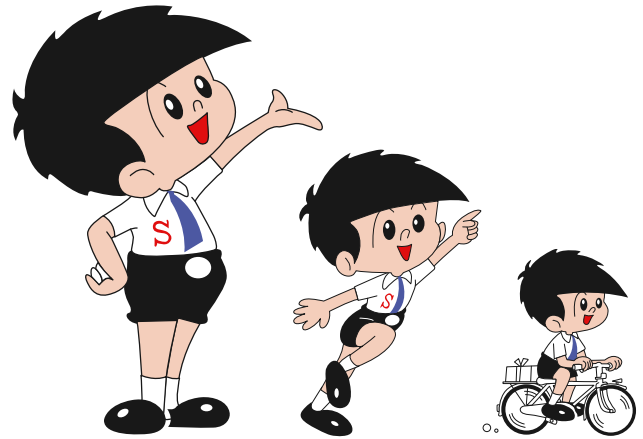


新居浜南高校ユネスコ部

有価証券平均残高

(単位：百万円)

	平成27年度	平成28年度
国債	7,874	8,290
地方債	5,457	5,427
短期社債	—	—
社債	7,029	7,305
株式	1,007	1,496
外国証券	4,688	5,641
その他の証券	1,742	2,125
合計	27,800	30,286



有価証券の残存期間別残高

(単位：百万円)

平成27年度	1年以下	1年超 3年以下	3年超 5年以下	5年超 7年以下	7年超 10年以下	10年超	期間の定め のないもの	合計
国債	—	205	629	2,135	972	5,341		9,283
地方債	180	123	2,004	3,051	—	355		5,715
短期社債	—	—	—	—	—	—		—
社債	1,274	1,714	1,445	1,133	1,404	—		6,971
株式							1,380	1,380
外国証券	100	803	606	610	886	1,994		5,001
その他の証券	45	8	268	—	263	—	1,401	1,987
平成28年度	1年以下	1年超 3年以下	3年超 5年以下	5年超 7年以下	7年超 10年以下	10年超	期間の定め のないもの	合計
国債	100	414	1,265	1,679	326	5,233		9,018
地方債	110	1,038	2,409	1,563	—	340		5,463
短期社債	—	—	—	—	—	—		—
社債	789	1,594	1,719	1,061	1,341	777		7,283
株式							1,368	1,368
外国証券	500	599	713	804	691	2,575		5,884
その他の証券	—	263	—	—	397	—	1,287	1,949

有価証券の時価情報

● 売買目的有価証券 27年度、28年度の実績はありません。

● 満期保有目的の債券で時価のあるもの

(単位：百万円)

	種 類	平成27年度			平成28年度		
		貸借対照表計上額	時 価	差 額	貸借対照表計上額	時 価	差 額
時価が貸借対照表計上額を超えるもの	国 債	—	—	—	—	—	—
	地 方 債	242	266	23	229	247	18
	短期社債	—	—	—	—	—	—
	社 債	—	—	—	—	—	—
	そ の 他	1,900	2,020	120	2,700	2,822	122
	小 計	2,142	2,287	144	2,929	3,070	141
時価が貸借対照表計上額を超えないもの	国 債	—	—	—	—	—	—
	地 方 債	—	—	—	—	—	—
	短期社債	—	—	—	—	—	—
	社 債	—	—	—	—	—	—
	そ の 他	1,400	1,371	△28	700	686	△13
	小 計	1,400	1,371	△28	700	686	△13
合 計		3,542	3,658	115	3,629	3,756	127

(単位：百万円)

	平成27年度					平成28年度				
	貸借対照表計上額	時 価	差 額		貸借対照表計上額	時 価	差 額			
			うち益	うち損			うち益	うち損		
国 債	—	—	—	—	—	—	—	—	—	
地 方 債	242	266	23	23	—	229	247	18	18	
社 債	—	—	—	—	—	—	—	—	—	
そ の 他	3,300	3,391	91	120	28	3,400	3,508	108	122	
合 計	3,542	3,658	115	144	28	3,629	3,756	127	141	

(注) 1. 時価は、期末日における市場価格等に基づいております。 2. 上記の「その他」は、外国証券及び投資信託等です。
3. 時価を把握することが極めて困難と認められる有価証券は本表には含めておりません。

● その他有価証券で時価のあるもの

(単位：百万円)

	種 類	平成27年度			平成28年度		
		貸借対照表計上額	取得原価	差 額	貸借対照表計上額	取得原価	差 額
貸借対照表計上額が取得原価を超えるもの	株 式	339	287	52	595	499	95
	債 券	20,438	19,031	1,407	18,986	17,830	1,155
	国 債	9,184	8,187	996	8,456	7,643	813
	地 方 債	5,472	5,197	274	5,234	5,009	224
	短期社債	—	—	—	—	—	—
	社 債	5,781	5,645	135	5,295	5,177	117
	そ の 他	2,496	2,302	194	2,629	2,432	196
	小 計	23,274	21,620	1,654	22,210	20,762	1,448
貸借対照表計上額が取得原価を超えないもの	株 式	933	1,081	△147	665	785	△119
	債 券	1,289	1,314	△24	2,550	2,644	△93
	国 債	99	99	△0	561	617	△55
	地 方 債	—	—	—	—	—	—
	短期社債	—	—	—	—	—	—
	社 債	1,190	1,214	△24	1,988	2,026	△38
	そ の 他	1,192	1,290	△97	2,118	2,226	△107
	小 計	3,415	3,685	△270	5,334	5,656	△321
合 計		26,690	25,306	1,383	27,545	26,418	1,126

(単位：百万円)

	平成27年度					平成28年度				
	取得原価 (償却原価)	貸借対照 表計上額	評 価 差 額			取得原価 (償却原価)	貸借対照 表計上額	評 価 差 額		
			うち益	うち損	うち益			うち損		
株 式	1,368	1,273	△95	52	147	1,284	1,260	△23	95	119
債 券	20,345	21,728	1,382	1,407	24	20,474	21,536	1,061	1,155	93
国 債	8,287	9,283	996	996	0	8,261	9,018	757	813	55
地方債	5,197	5,472	274	274	—	5,009	5,234	224	224	—
社 債	6,860	6,971	111	135	24	7,204	7,283	79	117	38
そ の 他	3,592	3,688	96	193	97	4,659	4,748	88	196	107
合 計	25,306	26,690	1,383	1,653	270	26,418	27,545	1,126	1,448	321

(注) 1. 貸借対照表計上額は、期末日における市場価格等に基づいております。
 2. 上記の「その他」は、外国証券及び投資信託等です。
 3. 時価を把握することが極めて困難と認められる有価証券は本表には含めておりません。

●時価を把握することが極めて困難と認められる有価証券

(単位：百万円)

	平成27年度	平成28年度
	貸借対照表計上額	貸借対照表計上額
買 入 金 銭 債 権	400	200
非 上 場 株 式	107	107
組 合 出 資 等	—	—
合 計	507	307

●子会社・子法人等株式及び関連法人等株式で時価のあるもの

27年度、28年度の実績はありません。

金銭信託の時価情報

- 運用目的の金銭の信託 27年度、28年度の実績はありません。
- 満期保有目的の金銭の信託 27年度、28年度の実績はありません。
- その他の金銭の信託 27年度、28年度の実績はありません。

第102条第1項第5号に掲げる取引

27年度、28年度のデリバティブ取引等に係る実績はありません。



地元高校生を対象にしたインターンシップの開催(平成29年1月、2月)

リスク管理債権額等について

当金庫の当期末時点の管理債権総額は26億60百万円となっておりますが、該当債権は担保及び保証で8億58百万円が保全され、また別に個別貸倒引当金として16億23百万円が既に費用計上されていますので、1億78百万円が今後損失として発生する可能性があります。しかし、一般貸倒引当金を1億36百万円積立てており、当金庫の経営に与える影響はないと考えております。

<リスク管理債権に対する担保・保証及び引当金の引当・保全状況>

1. 破綻先債権・延滞債権に対する担保・保証及び引当・保全状況

(単位:百万円)

区 分	平成27年度	平成28年度
破綻先債権額 (A)	1,224	1,188
延滞先債権額 (B)	1,215	1,199
合計 (C)=(A)+(B)	2,439	2,388
担保・保証額 (D)	830	764
回収に懸念がある債権額 (E)=(C)-(D)	1,609	1,623
個別貸倒引当金 (F)	1,609	1,623
同引当率 (G)=(F)/(E)%	100.00%	100.00%

2. 3ヶ月以上延滞債権・貸出条件緩和債権に対する担保・保証及び引当・保全状況

(単位:百万円)

区 分	平成27年度	平成28年度
3ヶ月以上延滞債権額 (H)	3	33
貸出条件緩和債権額 (I)	246	238
合計 (J)=(H)+(I)	249	272
担保・保証額 (K)	78	93
回収に管理を要する債権額 (L)=(J)-(K)	171	178
貸倒引当金 (M)	61	62
同引当率 (N)=(M)/(L)%	35.67%	34.83%

3. リスク管理債権の合計額

(単位:百万円)

区 分	平成27年度	平成28年度
(C)+(J)	2,689	2,660

4. リスク管理債権に対する保全率

区 分	平成27年度	平成28年度
担保・保証額+貸倒引当金 (D)+(K)+(F)+(M)	95.87%	95.56%
リスク管理債権の合計金額 (C)+(J)		

(注)記載金額は百万円未満を切捨てて表示しています。

用語解説

【破綻債権】(A)とは、元本又は利息の支払の遅延が相当期間継続していることその他の事由により元本又は利息の取立て又は弁済の見込みがないものとして未収利息を計上していなかった貸出金(未収利息不計上貸出金)のうち、次のいずれかに該当する債務者です。

- ① 会社更正法又は金融機関等の更正手続きの特例等に関する法律の規定による更正手続き開始の申立てがあった債務者
- ② 民事再生法の規定による再生手続き開始の申立てがあった債務者
- ③ 破産法の規定による破産手続き開始の申立てがあった債務者
- ④ 会社法の規定による特別精算開始の申立てがあった債務者
- ⑤ 手形交換所等による取引停止処分を受けた債務者

【延滞債権】(B)とは、未収利息不計上貸出金のうち次の2つを除いた貸出金です。

- ① 上記「破綻先債権」に該当する貸出金
- ② 債務者の経営再建又は支援を図ることを目的として利息の支払を猶予した貸出金

【3ヶ月以上延滞債権】(H)とは、元本又は利息の支払が約定支払日の翌日から3ヶ月以上延滞している貸出金で破綻先債権及び延滞債権に該当しない貸出金です。

【貸出条件緩和債権】(I)とは、債務者の経営再建又は支援を図ることを目的として、金利の減免、利息の支払猶予、元本の返済猶予、債権放棄その他の期限延長等の債務者に有利となる取決めを行った貸出金で破綻先債権、延滞債権及び3ヶ月以上延滞債権に該当しない貸出金です。

なお、これらの開示額(A、B、H、I)は、担保処分による回収見込額、保証による回収が可能と認められる額や既に引当てている個別貸倒引当金を控除する前の金額であり、全てが損失となるものではありません。

【担保・保証額】(D、K)は、自己査定に基づいて計算した担保の処分可能見込額及び保証による回収が可能と認められる額の合計額です。

【個別貸倒引当金】(F)は、貸借対照表に記載した金額ではなく、破綻先債権(A)・延滞債権額(B)に対して個別に引当計上した額の合計額です。

【貸倒引当金】(M)には、貸借対照表上の一般貸倒引当金の額のうち、3ヶ月以上延滞債権額(H)・貸出条件緩和債権額(I)に対して引当てた額を記載しております。

＜金融再生法による資産の査定の額及び引当状況＞

●金融再生法開示債権

(単位：百万円)

区 分		平成27年度	平成28年度
資産査定の額	破産更生債権及びこれらに準ずる債権	2,416	2,362
	危険債権	64	62
	要管理債権	249	272
	小計	2,730	2,696
	正常債権	41,816	41,521
	合計	44,547	44,218

(注)記載金額は百万円未満を切捨てて表示しています。



【破産更生債権及びこれらに準ずる債権】とは、破産、会社更生、再生手続き等の事由により経営破綻に陥っている債務者に対する債権及びこれらに準ずる債権です。
 【危険債権】とは、債務者が経営破綻の状態には至っていないが、財務状態及び経営成績が悪化し、契約に従った債権の元本の回収及び利息の受取りができない可能性の高い債権です。
 【要管理債権】とは、「3ヶ月以上延滞債権」及び「貸出条件緩和債権」に該当する貸出金をいいます。
 【正常債権】とは、債務者の財務状態及び経営成績に特に問題がない債権であり、「破産更生債権およびこれらに準ずる債権」、「危険債権」、「要管理債権」以外の債権をいいます。

●金融再生法開示債権保全状況

(単位：百万円)

区 分		平成27年度	平成28年度
金融再生法上の不良債権	(A)	2,730	2,696
破産更生債権及びこれらに準ずる債権		2,416	2,362
危険債権		64	62
要管理債権		249	272
保全額	(B)	2,619	2,557
貸倒引当金	(C)	1,702	1,718
担保・保証等	(D)	917	839
保全率	(B)/(A)(%)	95.93%	94.84%
担保・保証等控除後債権に対する引当率	(C)/(A)-(D)(%)	92.83%	92.51%

(注)貸倒引当金は個別貸倒引当金及び要管理債権に対して計上している一般貸倒引当金の合計金額です。

開示項目一覧

1. 金庫の概要組織に関する事項

(1) 事業の組織	2
(2) 理事・監事の氏名	2
(3) 事務所の名称及び所在地	3

2. 金庫の主要な事業の内容

(1) 主要な事業内容	3
-------------	---

3. 金庫の主要な事業に関する事項

(1) 直近の事業年度における事業の概況	5
(2) 直近の5事業年度における主要な事業の状況	
① 経常収益	32
② 経常利益又は経常損失	32
③ 当期利益又は当期損失	32
④ 出資総額及び出資総口数	32
⑤ 純資産額	32
⑥ 総資産額	32
⑦ 預金積金残高	32
⑧ 貸出金残高	32
⑨ 有価証券残高	32
⑩ 単体自己資本比率	32
⑪ 出資に対する配当金	32
⑫ 職員数	32

(3) 直近の2事業年度における事業の状況

① 主要な業務の状況を示す指標	
ア. 業務粗利益及び業務粗利益率	32
イ. 資金運用収支、役員取引等収支、及びその他業務収支	32
ウ. 資金運用勘定並びに資金調達勘定の平均残高、利息、利回り及び資金利鞘	33
エ. 受取利息及び支払利息	33
オ. 総資産経常利益率	33
カ. 総資産当期純利益率	33
② 預金に関する指標	
ア. 流動性預金、定期性預金、譲渡性預金、その他の預金の平均残高	34
イ. 固定金利定期預金、変動金利定期預金及びその他の区分ごとの定期預金の残高	34
③ 貸出金等に関する指標	
ア. 手形貸付、証書貸付、当座貸越及び割引手形の平均残高	34
イ. 固定金利及び変動金利の区分ごとの貸出金の残高	34

ウ. 担保の種類別(当金庫預金積金、有価証券、動産、不動産、保証及び信用の区分)の貸出金残高及び債務保証見返額	34、35
エ. 用途別(設備資金及び運転資金の区分)の貸出金残高	35
オ. 業種別の貸出金残高及び貸出金の総額に占める割合	35
カ. 預貸率の期末値及び期中平均値	35
④ 有価証券に関する指標	
ア. 有価証券の残存期間別(国債、地方債、短期社債、社債、株式、その他証券)残高	36
イ. 有価証券の種類別(国債、地方債、短期社債、社債、株式、その他証券)の平均残高	36
ウ. 預証率の期末値及び期中平均値	36

4. 金庫の事業の運営に関する事項

(1) リスク管理の体制	8、9
(2) 法令遵守(コンプライアンス)体制	7、8
(3) 中小企業の経営の改善及び地域の活性化のための取組みの状況	28、29
(4) 金融ADR制度への対応	8

5. 金庫の直近の2事業年度における財産の状況

(1) 貸借対照表、損益計算書、剰余金処分計算書又は損失金処理計算書	30、31
(2) 貸出金のうち次に掲げるものの額及びその合計額	
① 破綻先債権に該当する貸出金	39
② 延滞債権に該当する貸出金	39
③ 3ヶ月以上延滞債権に該当する貸出金	39
④ 貸出条件緩和債権に該当する貸出金	39
(3) 次に掲げるものに関する取得価額又は契約価額、時価及び評価損益	
① 有価証券	37、38
② 金銭の信託	38
③ 第102条第1項第5号に掲げる取引	38
(4) 貸倒引当金の期末残高及び期中の増減額	13
(5) 貸出金償却の額	13
(6) 金庫が貸借対照表、損益計算書及び剰余金処分計算書又は損失金処理計算書について会計監査人の監査を受けている場合にはその旨	31

6. 報酬等に関する事項

(1) 役職員の報酬体系	15
--------------	----

いつでも身近でお手伝い



とうしん
東予信用金庫

〒792-0012 新居浜市中須賀町1-6-37

TEL(0897)37-1313

e-mail toyo-1864@shirt.ocn.ne.jp

<http://www.toyoshinkin.co.jp/>