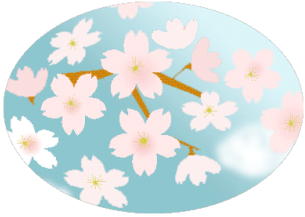
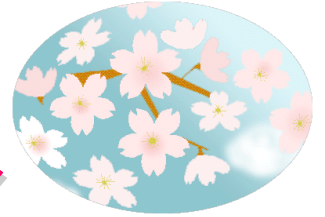


## とうしん ふれあい通信

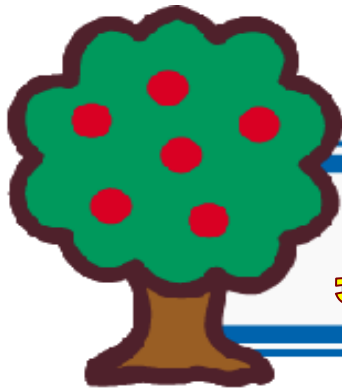
No.5 2011. 6



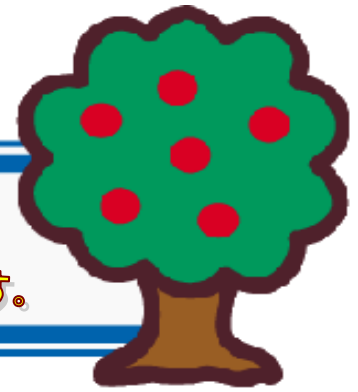
## 平成23年度 新入職員紹介



日頃のご愛顧、誠にありがとうございます。  
このたびの東日本大震災により、被害を受けられた皆さまに心より  
お見舞い申し上げますとともに、一日も早い復興をお祈り申し上げます。



# 地域とともに



地域社会の繁栄のために  
さまざまな取り組みを行っています。

本店営業部のお客様の中から  
一等賞と特別賞が当たりました!!

## あたるくん当選者よろこびの声!!

一等賞(ギフト券8万円) … (女性 78歳)

- ・「抽選日を楽しみにしていました。使いみちは娘達と相談して決めます。」

特別賞(旅行券) … (男性 71歳)

- ・「家内と相談して行き先を決めます。今年は縁起がいいね。」  
ご両名ともに大変よろこんでおられました。

## 「8」のつく日は、清掃の日!!



泉川支店では、毎月8日 AM8:00から「喜光地商店街」の清掃活動を行っています。

商店街の皆様、地域の皆様にとって、少しでも身近な存在であり在り続けるため、職員一同努力しています。

皆様のご来店、心よりお待ちしております!

## 花壇 リニューアル!!



中萩支店の国道沿い入口に花壇を新設しました。職員が手作業で苗を植え、毎日水をあげて大切に育てています。現在花の種類は、パンジー、さくら草、葉牡丹、スノーボール、金魚草、ビオラ等で、近所の方や前を通る方の心の和みとなっています。これから数も種類も増やしていく予定ですので、前を通る機会がありましたら是非ご覧下さい。

## 子供は詩人!!

寒川支店ロビーにて、豊岡小学校川柳グループと同小学校二年生の川柳作品を展示いたしました。四国中央川柳会会長、西村寛子氏(四国中央市豊岡町在住)が月一回豊岡小学校にて指導しています。子供達の感性はすばらしく、小学2年生による作品は川柳に自分で絵をつける等、とても可愛い作品に、来店されたお客様を笑顔にいただき、窓口は大変賑わいました。



## ロビー展を開催しました!!

## 大好評



喜多川支店ロビーにて、当金庫OB星加正一氏による写真展を開催し、西条祭りなど多数の写真を展示し、来店されたお客様に大変ご好評を頂きました。

# 震災口実の詐欺にご注意ください



## ❗ 金融機関職員が直接義援金を要求することはありません

現在、被災地への支援のために、世界中から支援や義援金を募る活動が行われておりますが、人々の善意を逆手に取った悪質な詐欺も発生しています。

様々な「震災を口実」とする詐欺の手口を紹介します。

参考にしながら、周りの方とも注意喚起を心掛けるよう気をつけてください。

## 震災を口実とする詐欺の具体的手口

### ❗ 義援金を募る詐欺

事例1: 自治体の職員をかたり義援金を募集している。

「1万円を自宅に取りに行く」と電話。

事例2: 金融機関をかたり「災害救済金を受け付けております。

よろしければ振り込んでいただけますか?」と電話。

事例3: 実在する団体をかたり「義援金をお願いします。」と電話。

事例4: 携帯電話に「義援金を振り込んでください。あなたと信頼関係を築けば、後に1千万円を差し上げます。」と不審なメールが送られてきた。

事例5: アメリカから輸入した未承認の医薬品「〇〇(薬品名)を飲むと約6時間で放射性物質や毒素を体外に排出します。」と医学的根拠がないにもかかわらず、いかにも効能があるかのように説明をして、販売していたもの。

事例6: 「日本赤十字」や「〇〇募金会」と実在の団体をかたり、義援金の振り込みを依頼する。



〇〇〇市役所

財団法人△△

〇〇信用金庫

(参考: 警視庁HPより)

## だまされないための心掛け

### ❓ まず確認を

公的機関や団体が一般家庭等に電話やFAX・訪問等で義援金を求めることは通常あり得ません。

### ❓ 「怪しい」と思ったらやめる

すぐに金品を振り込んだり渡したりしない。

### ❓ 周囲の人に相談する

1人で決めず、身内や知り合いの人にも相談してみましょう。

### 東日本大震災に関するお知らせ

- 相談窓口を全営業店に設置しています。
- 義援金の振込みを受け付けております。
- 被災金庫のお客さまに対する預金の代払をおこなっております。

## とうしん 震災復興支援定期積金 福行 (ふっこう)

「とうしん震災復興支援定期積金」は、東日本大震災にかかる復興支援の一助として企画された商品です。本震災復興支援定期積金の募集総額の0.25%を義援金として、信用金庫の中央機関である信金中央金庫が社会福祉法人中央共同募金会へ寄付します。お客さまに寄付金のご負担はございません。

### お取扱期間

平成23年6月15日(水)から平成23年12月30日(金)

### プレミアム金利

ふっこう!!

### 通常金利

0.12%

プラス

### 上乗せ金利

0.13%



0.25%

平成23年6月10日現在の利率にて表示しております。

(税引後0.20%)

### 契約期間

5年

### 掛込金額

お一人様  
10口:10万円まで  
1口につき1万円とさせていただきます。

### 募集掛込総額

5億円

※販売総額5億円に達し次第取扱を終了させていただきます。

### ご利用いただける方

個人の方または法人

# 新型ローン登場!!

最短60分!!スピード回答!!

## とうしんフリーローン 「自由生活」

おつかいみちはいろいろ自由

ご利用限度額  
両ローンとも

300万円

## とうしん個人事業者向けローン 「仕事生活」

事業資金をスピーディーにサポート

パート・アルバイト・  
主婦の方でも  
ご利用OK!!

必要書類は  
**本人確認書類のみでOK!!**  
所得証明書、確定申告書等は不要です!!  
見積書も不要です!!

運転資金・設備資金  
農業資金もOK!!

担保・保証人不要!!

ご利用いただける方  
・満20歳以上、完済時76歳未満の個人および、  
個人事業主の方で電話連絡が可能なお方。  
・安定した収入のある方。  
・株式会社クレディセゾンが保証を受けられる方

事務手数料  
・1件につき、1,575円(税込)です。  
必要書類  
・本人確認書類(運転免許証、健康保険証、顔写真  
付き住民基本台帳カード)

ご融資利率  
・固定金利:年7.8%(保証料含)  
審査により上記金利でお取扱いできない場合  
は、年12.6%(保証料含)で同時審査させてい  
ただきます。  
また、審査結果によってはお申込金額が減額に  
なる場合がございます。

ご融資金額  
・10万円以上300万円以内(1万円単位)  
ご返済方法  
・毎月5千円以上の定額返済(元利均等返済)  
・「自由生活」のみ、ご融資金額の50%までポー  
ナス返済が可能です。

担保・保証人  
・株式会社クレディセゾンが保証しますので不要  
です。

ご融資期間  
・6か月以上7年以内

※審査結果によってはご希望に添えない場合がありますので、あらかじめご了承ください。

無料

# 年金相談会

年金の手続の  
方法は?

年金に関するいろいろな疑問にお答えします!

60歳以降も  
働くと年金は  
どうなるの?

いつから、いくら  
もらえるの?

社労士の先生が  
どの相談会にも  
いらっしゃいます!!

## 相談会開催予定日

新居浜地区		西条地区		三島地区	
本店営業部	10月21日・24年4月	西条支店	7月15日	三島支店	24年5月
泉川支店	6月17日	中萩支店	12月16日	寒川支店	9月16日
新居浜駅前支店	8月19日	川東支店	24年2月17日	松柏支店	24年1月20日

ご来店の際は年金手帳、証書、認印などをお持ち下さい。  
より具体的な相談ができます。

いつでも身近でお手伝い ~絆~

東予信用金庫

詳しくは、お近くの窓口  
までお問い合わせ下さい。

本 部: 0897-37-1313  
本店営業部: 0897-37-0124  
泉川支店: 0897-43-7161  
川東支店: 0897-46-1313  
中萩支店: 0897-44-4141  
新居浜駅前支店: 0897-37-8686

三島支店: 0896-24-5430  
松柏支店: 0896-24-2288  
寒川支店: 0896-25-1287  
西条支店: 0897-55-2920  
喜多川支店: 0897-53-3450  
小松支店: 0898-72-2480